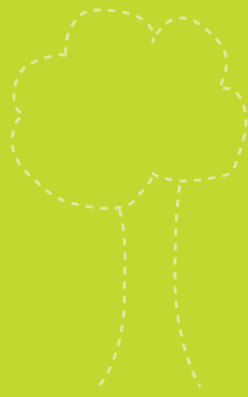


Fframwaith Llythrennedd a Rhifedd

Adnodd Addysg

Cysylltu i deithio egniol, yn cynnwys cerdded, beicio a sgwtera.

AB



YSGOL



Nodiadau ar gyfer Athrawon

Yn y ddogfen hon fe welwch:

- **28 o weithgareddau/gwersi.**
- **15 gweithgaredd llythrennedd gyda chynlluniau gwersi llawn ar gyfer 6 o'r rhain. Mae gweithgareddau llythrennedd wedi eu labelu â llythrennau ac yn mynd o weithgaredd A - O.**
- **13 gweithgaredd rhifedd gyda chynlluniau gwersi llawn ar gyfer 4 o'r rhain. Mae gweithgareddau rhifedd wedi eu labelu â rhifau ac yn mynd o weithgaredd 1 - 13.**

Mae canllaw cyflym, cynllun gwers llawn os yn berthnasol, ac unrhyw ddaenni gwaith ac adnoddau wedi eu cynnwys ar gyfer y gweithgareddau hyn. Mae'r gweithgareddau mewn trefn a awgrymir ar gyfer eu cyflwyno yn ystod y flwyddyn ysgol ond gellir eu defnyddio mewn unrhyw drefn er mwyn gweddu ag unrhyw gynllunio ysgol sy'n bodoli eisoes.

Ym mis Medi 2013 cyflwynwyd y Fframwaith Llythrennedd a Rhifedd (FfLIRh) cenedlaethol fel offer ar gyfer cynllunio'r cwricwlwm.

'Dylai pob ysgol ddatblygu cynlluniau cwricwlwm gan ddefnyddio'r FfLIRh fel man cychwyn'
(*Canllawiau ar Gynllunio'r Cwricwlwm FfLIRh, Llywodraeth Cymru 2013*)

Mae'r adnodd hwn yn rhoi ystod o wersi a syniadau am weithgareddau ar gyfer athrawon y gall disgyblion eu defnyddio i '...gymhwyso'r sgiliau a'r cysyniadau y maent wedi eu dysgu i gwblhau tasgau realistig sy'n briodol ar gyfer eu cam datblygiad.'
(*Canllawiau ar Gynllunio'r Cwricwlwm FfLIRh, Llywodraeth Cymru 2013*)

Beth sydd wedi ei gynnwys?

- Awgrym ar gyfer 28 o weithgareddau, gyda 10 ohonynt â chynlluniau gwersi manwl, sy'n hyrwyddo Teithio Egnïol a Chynaliadwy gyda sgiliau'r FfLIRh.
- Mae pob disgrifiad gweithgaredd yn dangos y cyfleoedd dysgu ar gyfer pob elfen o'r FfLIRh i ddisgyblion ym **Mlynnyddoedd 5 a 6**.
- Dalenni gwaith ac adnoddau i gefnogi cyflwyniad yn yr ystafell ddosbarth.

Diben

- Cynorthwyo ysgolion i integreiddio'r FfLIRh i gynllunio'r cwricwlwm.
- Newid agweddau ac ymddygiad tuag at deithio.

Pam defnyddio'r adnodd hwn?

- Meithrin gallu'r disgyblion i fynd i'r afael â disgwyliadau'r FfLIRh a phrofion cenedlaethol.

- Datblygu gallu athrawon i gynllunio a chyflwyno dysgu cysylltiedig i'r FfLIRh.
- Darparu adnoddau ar gyfer cwmpas yr FfLIRh.
- Darparu tystiolaeth bod y FfLIRh yn cael ei ddefnyddio i 'integreiddio llythrennedd a rhifedd i'w addysgu - beth bynnag fo'r pwnc.'

(*Canllawiau ar Gynllunio'r Cwricwlwm FfLIRh, Llywodraeth Cymru 2013*)

- Cynnig syniadau i athrawon allu 'ddewis a dethol ohonynt' am ysbrydoliaeth, wrth ystyried cyfleoedd FfLIRh pellach.
- Cysylltu i feysydd cwricwlwm, yn arbennig Daearyddiaeth, ABCh ac ADCDF.
- Gellir ei ddefnyddio fel tystiolaeth ar gyfer dyfarniadau Ysgolion Iach ac Eco-ysgolion.
- Cynorthwyo i fynd i'r afael â thagfeydd a rhwystrau wrth deithio i'r ysgol.

Ar gyfer pwy mae'r adnodd hwn?

- Mae'r adnodd hwn wedi ei ffrwadu ar gyfer athrawon. Y nod yw darparu ystod eang o gyfleoedd dysgu ar gyfer disgyblion Blynnyddoedd 5 a 6, gan sicrhau bod digon o hyblygrwydd fel y gall athrawon ei addasu a'i defnyddio ar gyfer grwpiau oedran eraill.
- Efallai y bydd ysgolion 'Teithio Doethach' / 'Bike It' eisoes yn gwneud gweithgareddau tebyg i'r rheiny sydd wedi eu cynnwys yn yr adnodd hwn, ond yma maent wedi eu cysylltu'n benodol i sgiliau'r FfLIRh.

Sut gellid defnyddio'r adnodd hwn?

- Mae'r cynlluniau gwersi a'r syniadau ar gyfer gweithgareddau yn cynnwys awgrymiadau am ffyrdd o gyflwyno Amcanion Dysgu'r FfLIRh. Fodd bynnag, bydd athrawon yn gallu defnyddio'u sgiliau a'u profiad er mwyn addasu'r adnodd hwn a'i wneud yn fwyaf addas ar gyfer eu hysgol hwy.
- Mae'r adnodd hwn wedi ei fwriadu i'w ddefnyddio gyda disgyblion ym Mlynnyddoedd 5 a 6. Gellir addasu'r gweithgareddau a awgrymir ar gyfer disgyblion mewn grwpiau blwyddyn eraill. Fodd bynnag, byddai angen i athrawon sicrhau bod y disgywiliadau FfLIRh priodol ar gyfer y grŵp blwyddyn perthnasol wedi eu cwmpasu.
- Nid bwriad yr adnodd hwn yw bod yn 'gyd-destun ar gyfer dysgu' neu'n 'gynllun gwaith', er y gellid ei ddefnyddio felly. Gellir addysgu'r gweithgareddau mewn unrhyw drefn (er bod rhai ohonynt yn dilyn ei gilydd yn naturiol) a gellir eu defnyddio ar unrhyw adeg yn ystod y flwyddyn ysgol.
- Os ydych eisoes yn ymdrin â phynciau megis 'Byw'n Iach' neu 'Teithio a Thrafnidiaeth' efallai y gwelwch y gellid defnyddio nifer o'r gweithgareddau hyn i ategu'r hyn sydd gennych eisoes ar waith.
- Byddai **addysgu'r 10 gwers** yn sicrhau bod o leiaf un rhan o bob Elfen (Rhifedd) / Agwedd (Llythrennedd) o'r FfLIRh wedi eu cwmpasu.
- Edrychwch ar y gwersi / syniadau gweithgareddau a dewiswch y rheiny sydd fwyaf buddiol i'ch disgyblion.

- Mae 'gweithgareddau ymarfer' ar arddull y Profion Cenedlaethol wedi'u cynnwys. Mae'r rhain ar ffurf ymarferion darllen (Darllen – gweithgaredd 'ardull Prawf Cenedlaethol') ac ymarferion Rhifedd (Mathemateg Teithio – gweithgaredd 'ardull Prawf Cenedlaethol')

Cyfleoedd Asesu ar gyfer Dysgu

Mae pob cynllun gwर्स manwl yn rhoi nifer o gyfleoedd asesu ar gyfer dysgu ystyrion. Yn hytrach na chanolbwyntio ar strategaethau penodol a allai, neu na allai, fod yn briodol yn eich dosbarth / ysgol, mae'n bwysig canolbwyntio ar bum prif egwyddor asesu ar gyfer dysgu, sef:



- Amcanion Dysgu a Meini Prawf Llwyddiant
- Adborth
- Cwestiynau
- Asesu gan Gyfoedion
- Hunanasesu

Fel gyda phob asesu ar gyfer dysgu effeithiol, mae'n bwysig peidio ei ystyried fel rhywbeth y gellir ei 'ychwanegu' at wers neu 'ei wneud ar y diwedd'. Bydd pob un o'r pum egwyddor ddim ond yn wirioneddol effeithiol pan gânt eu hintegreiddio ym mhob cyfle dysgu. Yn wir, ni ddylem byth feddwl am 'wneud' asesu ar gyfer dysgu – dylai fod, yn syml, yn 'sut ydym yn addysgu'.

Ynglyn â Sustrans

Mae Sustrans yn gwneud dewisiadau teithio doethach yn bosibl, yn ddymunol ac yn anochel. Rydym yn elusen flaenllaw yn y DU yn galluogi pobl i deithio ar droed, beic neu drafndiaeth gyhoeddus ar gyfer rhagor o'r siwrneiau a wnawn bob dydd.

Rydym yn gweithio gyda theuluoedd, cymunedau, llunwyr polisi a sefydliadau partner fel y gall pobl ddewis siwrneiau iachach, glanach a rhatach, gyda lleoedd a gofodau gwell i symud drwyddynt a byw ynddynt. Mae'n bryd i bawb ohonom ddechrau gwneud dewisiadau teithio doethach.

<http://www.sustrans.org.uk/wales/what-we-do/educationand-young-people>

Ynglyn â'r adnodd hwn

Cynhyrchwyd yr adnodd hwn gan Sustrans Cymru a Gold Star Education gyda chymorth gan grwp o athrawon.

Gethin Wallace a Jonathan Williams
Gold Star Education Ltd.

Gwe: www.GoldStarEducation.com
E-bost: info@GoldStarEducation.com

Adborth i Sustrans

Cost yr adnodd hwn yw £50 (sy'n talu am gost ei gynhyrchu). Neu, efallai eich bod wedi derbyn yr adnodd hwn am ddim os ydych wedi ymrwymo i lenwi a dychwelyd y ffurflen adborth ar dudalennau 5 a 6. Os felly, dychwelwch y ffurflen adborth 3 wythnos cyn diwedd y tymor er mwyn peidio â derbyn anfoneb am £50.

Cysylltwch â schoolswales@sustrans.org.uk

- **Ffurflen adborth (gorfodol)**

Dychwelwch y ffurflen hon 3 wythnos cyn diwedd tymor yr haf er mwyn rhoi eich barn am yr adnodd. Anfonwch hi drwy e-bost at schoolswales@sustrans.org.uk

- **Arolwg codi dwylo (dewisol)**

Arolwg yw hwn o sut mae disgyblion yn teithio i'r ysgol, i'w gynnal fel rhan o Weithgaredd 1 (Rhifedd). Cynhaliwch yr arolwg ddwywaith, yn hanner cyntaf tymor yr hydref ac ail hanner tymor yr haf. Bydd hyn hefyd yn rhoi data 'cyn' ac 'wedi' defnyddiol ynglŷn â sut mae disgyblion yn teithio i'r ysgol.

- **Enghreifftiau o waith disgyblion (dewisol)**

Byddai Sustrans hefyd yn hoffi datblygu astudiaethau achos er mwyn amlygu manteision yr adnodd hwn i ysgolion eraill. Os byddai eich ysgol yn dymuno cael ei chynnwys yn y rhain, byddwn angen enghreifftiau o waith disgyblion a wnaed fel rhan o'r gwersi a gyflwynwyd o'r adnodd hwn. Os byddech yn fodlon darparu enghreifftiau dienw o waith, cysylltwch â ni.

Dychwelwch bob ffurflen at:

Sustrans Cymru
123 Stryd Bute
Bae Caerdydd
CF10 5AE

Neu drwy e-bost: schoolswales@sustrans.org.uk



Holiadur adnodd Llythrennedd a Rhifedd

Er mwyn peidio gorfod talu
£50 am yr adnodd hwn,
llenwch y ffurflen adborth
hon 3 wythnos cyn diwedd
tymor yr haf.

Enw'r Ysgol _____

Eich Enw _____

1. Sut ddefnyddiwyd yr adnodd hwn yn eich ysgol?

Nifer yr athrawon a ddefnyddiodd yr adnodd Nifer y dosbarthiadau a dderbyniodd wersi

Nifer y disgyblion a dderbyniodd wersi

Sylwadau: _____

2. Ym marn yr athrawon, pa mor hawdd oedd yr adnodd hwn i'w ddefnyddio?

	Anodd				Hawdd
Rhowch gylch o gwmpas un rhif:	1	2	3	4	5

Sylwadau: _____

3. Pa mor effeithiol oedd yr adnodd o ran cynorthwyo i gyflwyno amcanion y Fframwaith Llythrennedd a Rhifedd?

1 2 3 4 5

4. Pa mor dda wnaeth y disgyblion ymgysylltu â'r gweithgareddau / gwersi a'u mwynhau?

1 2 3 4 5

Sylwadau: _____

5. "Mae defnyddio'r adnodd hwn wedi newid agweddau'r disgyblion at deithio"

Anghytuno'n gryf Anghytuno Niwtral Cytuno Cytuno'n gryf (ticiwch)

Sylwadau: _____

Parhau >

Y MUNWCH Â'R MUDIAD

sustrans
JOIN THE MOVEMENT



Holiadur adnodd Llythrennedd a Rhifedd (parhad)

6. "Mae defnyddio'r adnodd hwn wedi newid y ffordd y mae disgyblion yn teithio i'n hysgol"

Anghytuno'n gryf Anghytuno Niwtral Cytuno Cytuno'n gryf (ticiwch)

Sylwadau:

7. Beth oedd cryfderau arbennig yr adnodd hwn?

[Os ydych yn gwneud sylwadau am weithgaredd penodol, dyfynnwch ei rif / llythyren]

Sylwadau:

8. Pa feysydd o'r adnodd y gellir eu gwella neu eu datblygu ymhellach?

[Os ydych yn gwneud sylwadau am weithgaredd penodol, dyfynnwch ei rif / llythyren]

Sylwadau:

9. Lle wnaethoch chi glywed am yr adnodd?

Sylwadau:

10. A fyddech chi'n argymhell yr adnodd i ysgolion eraill? BYDDWN NA FYDDWN

Sylwadau:

11. Yn gyffredinol, sut fyddech chi'n graddio'r adnodd hwn?

1 2 3 4 5

Sylwadau eraill:

Diolch am eich adborth. Mae Sustrans yn awyddus i barhau i ddatblygu ei ddarpariaeth o adnoddau addysgol ac mae'n croesawu sylwadau ac awgrymiadau gan athrawon ar unrhyw adeg.

Dychwelwch y ffurflenni i:

Sustrans Cymru, 123 Stryd Bute, Bae Caerdydd, CF10 5AE.

Neu drwy e-bost: schoolswales@sustrans.org.uk

Y MUNWCH Â'R MUDIAD

sustrans
JOIN THE MOVEMENT



Sustrans - Arolwg Codi Dwylo Cychwynnol

Treuliwch ychydig amser yn ymgwyfarwyddo â ffurflen yr arolwg drwy ddarllen pob cwestiwn yn ofalus yn ogystal â'r canllawiau sydd ar ochr arall y ffurflen. **Llenwch yr arolwg hwn ddwywaith - unwaith yn agos i ddechrau'r flwyddyn academaidd ac eto cyn ei diwedd.**

Cofiwch:

***Dylai'r cyfanswm ar gyfer pob cwestiwn gyfateb i nifer y disgyblion sy'n bresennol - dylai disgyblion ateb unwaith ar gyfer pob cwestiwn**

Cyn eich bod yn dechrau'r arolwg llenwch y manylion isod:

Dyddiad: Enw'r ysgol:..... Nifer y disgyblion yn y dosbarth:

Dosbarth: Nifer y disgyblion yn bresennol:

C1. A oes yna feic y gallwch ei ddefnyddio'n rheolaidd? (Gall hyn cynnwys beic eich hun, neu beic yr allwch chi fenthyg)

Ymateb	Cyfrif
Oes	
Nac Oes	
Cyfanswm	

C2. Pa fodd a ddefnyddir i drafeilio i'r ysgol fel arfer neu'n fwyaf aml arfer?

Ymateb	Cyfrif
Beicio	
Cerdded	
Sgwtera/sglefr-rolio	
Parcio a cherdded /parcio a beicio	
Bws	
Trên/arall	
Car	
Cyfanswm	

C3. Pa mor aml ydych chi'n beicio i'r ysgol sglefr-rolio?

Ymateb	Cyfrif
Tair gwaith neu ragor yr wythnos*	
Unwaith neu ddwywaith yr wythnos	
Unwaith neu ddwywaith y mis	
Ychydig weithiau'r flwyddyn	
Byth	
Cyfanswm	

C4. Pa mor aml ydych chi'n cerdded i'r ysgol?

Ymateb	Cyfrif
Tair gwaith neu ragor yr wythnos*	
Unwaith neu ddwywaith yr wythnos	
Unwaith neu ddwywaith y mis	
Ychydig weithiau'r flwyddyn	
Byth	
Cyfanswm	

* h.y. 'bob diwrnod beicio/cerdded/sgwtera/gyrru'

C5. Pa mor aml ydych chi'n sgwtera neu'n sglefr-rolio i'r ysgol?

Ymateb	Cyfrif
Tair gwaith neu ragor yr wythnos*	
Unwaith neu ddwywaith yr wythnos	
Unwaith neu ddwywaith y mis	
Ychydig weithiau'r flwyddyn	
Byth	
Cyfanswm	

C6. Pa mor aml y cewch eich gyrru mewn cerbyd i'r ysgol?

Ymateb	Cyfrif
Tair gwaith neu ragor yr wythnos*	
Unwaith neu ddwywaith yr wythnos	
Unwaith neu ddwywaith y mis	
Ychydig weithiau'r flwyddyn	
Byth	
Cyfanswm	

C7. Sut fyddai orau gennych chi deithio i'r ysgol? (Gall hyn fod eich modd teithio bresennol os yw'n well gennych)

Ymateb	Cyfrif
Beicio	
Cerdded	
Sgwtera/sglefr-rolio	
Parcio a cherdded /parcio a beicio	
Bws	
Trên/arall	
Car	
Cyfanswm	

C8. Pa mor aml ydych chi'n reidio eich beic pan na fyddwch yn beicio i/o'r ysgol?

Ymateb	Cyfrif
Tair gwaith neu ragor yr wythnos*	
Unwaith neu ddwywaith yr wythnos	
Unwaith neu ddwywaith y mis	
Ychydig weithiau'r flwyddyn	
Byth	
Cyfanswm	

Diolch am lenwi'r arolwg— os ydych yn ansicr am beth i wneud nesaf, trowch drosodd am gymorth.

Llythrennedd

Rhestr wirio gweithgareddau



	LLAFAREDD		DARLLEN		YSGRIFENNU	
	Datblygu a chyflwyno gwybodaeth a syniadau	Canfod, dethol a defnyddio gwybodaeth	Ymateb i'r hyn a ddarllenwyd	Trefnu syniadau a gwybodaeth	Ysgrifennu'n gywir	
A	A yw traffig yn broblem broblem tu allan i'n hysgol?	✓				
B	Beth sydd yn ein hardal? Archwiliad safle				✓	✓
C	Pam mae teithio egniol yn bwysig?	✓	✓	✓		
D	Sut allwn deithio i'r ysgol mewn modd cynaliadwy ac egniol? Gweithgaredd ar arddull prawf		✓	✓		
E	Beth fyddai'n digwydd pe bai pawb yn cerdded i'r ysgol?					✓
F	A fydd pobl yn teithio'n egniol yn y dyfodol?				✓	
G	Sut mae plant eraill yn teithio i'r ysgol? Teithio i'r ysgol mewn rhannau eraill o'r byd.		✓	✓		
H	Sut allwn ni sicrhau newid?	✓			✓	✓
I	Gwasanaeth	✓				
J	Dweud wrth bawb!				✓	
K	Dadl teithio	✓				
L	Sut fyddwch chi'n gwirio eich beic?	✓	✓	✓	✓	✓
M	Trefnu diwrnod/wythnos beicio i'r ysgol.				✓	✓
N	Lle awn ni am dro ar droed/ar feic?	✓			✓	
O	Addurno eich beic!				✓	

*Mae **testun glas** yn dangos bod cynllun gwrs llawn wedi ei gynnwys



A yw traffig yn broblem tu allan i'n hysgol?



Pa ganlyniadau FfLIRh?

Llafaredd - Datblygu a chyflwyno gwybodaeth a syniadau

Siarad

Blwyddyn 5

- esbonio gwybodaeth a syniadau, archwilio a defnyddio ffyrdd o argyhoeddi, e.e. *defnydd o eirfa, ystum, cynorthwyon gweledol*

Blwyddyn 6

- mynegi materion a syniadau'n eglur, gan ddefnyddio geirfa arbenigol ac enghreifftiau.

Gwrando

Blwyddyn 5

- gwrando ar eraill, gofyn cwestiynau ac ymateb i'r cynnwys a safbwyntiau'r siaradwr

Blwyddyn 6

- ymateb i eraill gyda chwestiynau a sylwadau sy'n canolbwyntio ar resymau, goblygiadau a chamau nesaf.

Syniadau ar gyfer gweithgareddau

A yw traffig yn broblem tu allan i'n hysgol?

- Trafod sefyllfa traffig eich ysgol gyda'r dosbarth. Disgyblion yn rhannu profiadau traffig: problemau.
- Paratoi cyfweiliadau ar gyfer gwahanol aelodau o gymuned yr ysgol (disgyblion, rhieni, staff, trigolion lleol, perchnogion busnes, person lolipop)
- Crynhoi cwestiynau yn gyfweiliad ffurfiol.
- Disgyblion yn cyfweild â phobl. Ffilmio neu recordio cyfweiliadau.
- Rhannu syniadau.
- Llunio adroddiad i'w gyflwyno i'r pennaeth / llywodraethwyr.

Cysylltiadau pwnc

Daearyddiaeth
TGCh



Beth sydd yn ein hardal?



Pa ganlyniadau FFLIRh?

Ysgrifennu: Trefnu syniadau a gwybodaeth

Ystyr, dibenion, darllenwyr

Blwyddyn 5

- ysgrifennu gyda'r diben yn amlwg gan ddangos ystyriaeth i'r darlennydd, e.e. *drwy ddefnyddio geirfa addas a dyfeisiau cyflwyno.*

Blwyddyn 6

- addasu arddull ysgrifennu i'r darlennydd a'r diben, e.e. *arddull ffurfiol ar gyfer darlennydd anhysbys, arddull syml ar gyfer darllenwyr iau.*

Strwythur a threfn

Blwyddyn 5

- defnyddio nodweddion sy'n dangos strwythur yr ysgrifennu, e.e. *is-benawdau, penawdau.*
- defnyddio delweddau, graffiau a darluniau sy'n glir, yn berthnasol ac yn briodol.

Blwyddyn 6

- addasu strwythurau wrth ysgrifennu i gyd-destunau gwahanol, e.e. *adrodd am ddigwyddiad, ymchwiliad neu arbrawf.*
- ysgrifennu cyflwyniad effeithiol sy'n gosod cyd-destun a diben, cydbwysedd addas rhwng ffeithiau a safbwyntiau, diweddglo cryno.
- defnyddio paragraffau gan wneud cysylltiadau rhyngddynt.
- defnyddio nodweddion a diwyg sydd wedi'u llunio er mwyn cyflwyno data a syniadau'n glir.

Ysgrifennu'n gywir

iaith

Blwyddyn 5

- defnyddio iaith sy'n briodol ar gyfer ysgrifennu, gan gynnwys Cymraeg safonol
- defnyddio geirfa briodol, gan gynnwys geiriau ac ymadroddion pwnc benodol.

Blwyddyn 6

- defnyddio iaith sy'n briodol ar gyfer ysgrifennu, gan gynnwys Cymraeg safonol.
- defnyddio geirfa amrywiol a phriodol, gan gynnwys geiriau ac ymadroddion pwnc benodol.

Syniadau ar gyfer gweithgareddau

Syniadau ar gyfer gweithgareddau

- Meddwl am y strydoedd o amgylch eich ysgol. Edrych ar wefan mapio ar y rhyngwyd. Rhestru peryglon posibl ar gyfer beicwyr a cherddwyr, a rhestru nodweddion sy'n ei gwneud hi'n haws i deithio ar feic neu ar droed.
- Mynd allan i gynnal arolwg o'r strydoedd sydd nesaf at eich ysgol, gan dalu sylw penodol i nodweddion sy'n cynorthwyo neu'n llesteirio teithio egniol i'r ysgol. Dylai disgyblion gofnodi beth a welant gan ddefnyddio rhestr wirio 'Beth sydd yn ein hardal?', diagramau, mapiau, nodiadau, siartiau cyfrif, ffotograffau ac ati.
- Defnyddio'r wybodaeth a gasglwyd i greu adroddiad (ar gyfer y pennaeth / llywodraethwyr / swyddog diogelwch ar y ffyrdd) yn cynnwys mapiau wedi'u labelu, ffotograffau, testunau a lluniau. Gellid gwneud hyn gan ddefnyddio TG.

Mae gwers enghreifftiol wedi ei darparu ar gyfer y gweithgaredd hwn

Mae'r gweithgaredd hwn yn gweithio'n dda gyda:

Gweithgaredd A – A yw traffig yn broblem tu allan i'n hysgol?

Gweithgaredd H – Sut allwn ni sicrhau newid?

Cysylltiadau pwnc

Daearyddiaeth

TGCh

ABCh



Beth sydd yn ein hardal?



Cynllun Gwers



CA2



Llythrennedd

Amcanion Dysgu: Disgwyliadau'r Fframwaith

Elfen: Trefnu syniadau a gwybodaeth

Agwedd: Ystyr, dibenion, darllenwyr

Blwyddyn 5:

- ysgrifennu gyda'r diben yn amlwg gan ddangos ystyriaeth i'r darllenydd, e.e. *drwy ddefnyddio geirfa addas a dyfeisiau cyflwyno.*

Blwyddyn 6:

- addasu arddull ysgrifennu i'r darllenydd a'r diben, e.e. *arddull ffurfiol ar gyfer darllenydd anhysbys, arddull syml ar gyfer darllenwyr iau.*

Agwedd: Strwythur a threfn

Blwyddyn 5:

- defnyddio nodweddion sy'n dangos strwythur yr ysgrifennu, e.e. *is-benawdau, penawdau.*
- defnyddio delweddau, graffiau a darluniau sy'n glir, yn berthnasol ac yn briodol.

Blwyddyn 6:

- addasu strwythurau wrth ysgrifennu i gyd-destunau gwahanol, e.e. *adrodd am ddigwyddiad, ymchwiliad neu arbrawf.*
- ysgrifennu cyflwyniad effeithiol sy'n gosod cyd-destun a diben, cydbwysedd addas rhwng ffeithiau a safbwyntiau, diweddglo cryno.
- defnyddio paragraffau gan wneud cysylltiadau rhyngddynt.
- defnyddio nodweddion a diwyg sydd wedi'u llunio er mwyn cyflwyno data a syniadau'n glir.

Elfen: Ysgrifennu'n gywir

Agwedd: Iaith

Blwyddyn 5:

- defnyddio iaith sy'n briodol ar gyfer ysgrifennu, gan gynnwys Cymraeg safonol.
- defnyddio geirfa briodol, gan gynnwys geiriau ac ymadroddion pwnc benodol.

Blwyddyn 6:

- defnyddio iaith sy'n briodol ar gyfer ysgrifennu, gan gynnwys Cymraeg safonol.
- defnyddio geirfa amrywiol a phriodol, gan gynnwys geiriau ac ymadroddion pwnc benodol.

Amcanion Dysgu

1. Disgyblion yn gwybod pa nodweddion sy'n bodoli o amgylch yr ysgol sy'n cefnogi neu'n llesteirio teithio egnïol a chynaliadwy.

Beth sydd yn ein hardal?



Cynllun Gwers



CA2



Llythrennedd

Amcanion Dysgu: Disgwyliadau'r Fframwaith

Elfen: Trefnu syniadau a gwybodaeth

Agwedd: Ystyr, dibenion, darllenwyr

Blwyddyn 5:

- ysgrifennu gyda'r diben yn amlwg gan ddangos ystyriaeth i'r darllenydd, e.e. *drwy ddefnyddio geirfa addas a dyfeisiau cyflwyno*.

Blwyddyn 6:

- addasu arddull ysgrifennu i'r darllenydd a'r diben, e.e. *arddull ffurfiol ar gyfer darllenydd anhysbys, arddull syml ar gyfer darllenwyr iau*.

Agwedd: Strwythur a threfn

Blwyddyn 5:

- defnyddio nodweddion sy'n dangos strwythur yr ysgrifennu, e.e. *is-benawdau, penawdau*.
- defnyddio delweddau, graffiau a darluniau sy'n glir, yn berthnasol ac yn briodol.

Blwyddyn 6:

- addasu strwythurau wrth ysgrifennu i gyd-destunau gwahanol, e.e. *adrodd am ddigwyddiad, ymchwiliad neu arbrawf*.
- ysgrifennu cyflwyniad effeithiol sy'n gosod cyd-destun a diben, cydbwysedd addas rhwng ffeithiau a safbwyntiau, diweddglo cryno.
- defnyddio paragraffau gan wneud cysylltiadau rhyngddynt.
- defnyddio nodweddion a diwyg sydd wedi'u llunio er mwyn cyflwyno data a syniadau'n glir.

Elfen: Ysgrifennu'n gywir

Agwedd: Iaith

Blwyddyn 5:

- defnyddio iaith sy'n briodol ar gyfer ysgrifennu, gan gynnwys Cymraeg safonol.
- defnyddio geirfa briodol, gan gynnwys geiriau ac ymadroddion pwnc benodol.

Blwyddyn 6:

- defnyddio iaith sy'n briodol ar gyfer ysgrifennu, gan gynnwys Cymraeg safonol.
- defnyddio geirfa amrywiol a phriodol, gan gynnwys geiriau ac ymadroddion pwnc benodol.

Amcanion Dysgu

1. Disgyblion yn gwybod pa nodweddion sy'n bodoli o amgylch yr ysgol sy'n cefnogi neu'n llesteirio teithio egniol a chynaliadwy.

2. Disgyblion yn dechrau ystyried beth ellid ei newid yn yr amgylchedd lleol er mwyn annog teithio egniol a chynaliadwy.
3. Disgyblion yn cyfathrebu gwybodaeth real a pherthnasol am eu cymdogaeth.
4. Mae'r wers hon yn rhoi cyfle i ddisgyblion i **ddefnyddio a chymhwyso** sgiliau ysgrifennu. Maent yn defnyddio sgiliau daearyddiaeth i gasglu gwybodaeth am eu cymdogaeth ac yn cyfathrebu hyn mewn adroddiad, gyda chynulleidfa go iawn, sef eu pennaeth, llywodraethwyr yr ysgol neu rieni.



Daearyddiaeth	Arsylwi a gofyn cwestiynau am le; mesur, casglu a chofnodi data.
ABCh	Pwysigrwydd diogelwch personol; cymryd cyfrifoldeb am ddiogelwch.

Amlinelliad o'r Wers

Adnoddau

- Map o ardal yr ysgol - gellir ei gael o'r rhyngwrwd, e.e. Mapiau Gwgl
- Rhestr wirio 'Beth sydd yn ein hardal?' (wedi'i ddarparu)

Ymgysylltu

Gofynnwch i'r disgyblion gau eu llygaid a dychmygu eu taith i'r ysgol yn fanwl. Dywedwch wrthynt am nodi nodweddion eu taith a allai lesteirio neu gynorthwyo cerddwyr a beicwyr. Disgyblion yn sôn am eu taith wrth bartner.

Datblygu

- Disgyblion yn cerdded o gwmpas safle'r ysgol a'r strydoedd cyfagos ac yn llenwi rhestr wirio 'Beth sydd yn ein hardal?'
- Gallai disgyblion lunio map a nodi nodweddion arno neu ddefnyddio map wedi ei argraffu o Mapiau Google y gallant ei anodi.
- Disgyblion yn tynnu lluniau o nodweddion allweddol o gwmpas safle'r ysgol er mwyn eu hychwanegu at adroddiad.
- Disgyblion yn llunio adroddiad (papur - neu gan ddefnyddio TG) gan ddefnyddio'r rhestr wirio, ynghyd â mapiau, ffotograffau, graffiau ac unrhyw ganfyddiadau eraill. Dylai'r disgyblion ystyried a defnyddio nodweddion sy'n gwneud adroddiad da (e.e. penawdau, is-benawdau, strwythur yr adroddiad, paragraffau, graffiau a lluniau wedi eu labelu). Rhaid i'r disgyblion fod yn ymwybodol o ddiben a chynulleidfa'r adroddiad hwn (e.e. pennaeth, llywodraethwyr yr ysgol). Gweler Gweithgaredd H: "Sut allwn ni wneud newid?"

Ystyried

- Pa mor ddiogel yw ein hardal? Pa ffactorau fyddai'n fy ngwneud i'n fwy tebygol i gerdded neu feicio i'r ysgol?

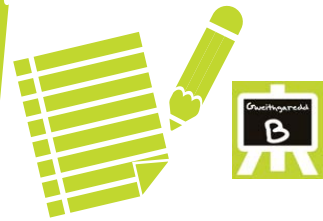


Dysgu Gartref

- Gall disgyblion fynd â chopi o'r rhestr wirio gartref er mwyn cynnal arolwg o'r ardal o amgylch eu tŷ neu stryd a chyflwyno adroddiad i'r dosbarth. Gellir gwneud hyn mewn parau neu grwpiau bach os bydd ffrindiau'n byw yn yr un stryd.
 - Os nodir peryglon neu rwystrau mawr, gallai disgyblion ddefnyddio sgiliau ysgrifennu perswadiol i wthio am weithredu i fynd i'r afael â hwy.
-

Beth sy'n digwydd yn lleol?

Rhestr wirio



Cwestiynau	✓ / ✗	Nodiadau
Parcio		
A oes gan yr ysgol faes parcio ceir?		
A yw rhieni'n parcio yma, neu dim ond staff?		
A oes man diogel ar gyfer gollwng teithwyr?		
A yw ceir yn parcio ar y palmant?		
Beicio		
A oes gan yr ysgol gysgod beiciau diogel?		
Faint o feiciau all ffitio ynddo?		
A ellir parcio sgwteri yma hefyd?		
A oes llwybr beiciau yn agos i'r ysgol?		
A yw wedi ei farcio a'i gynnal a'i gadw'n dda?		
Cerdded		
A oes croesfan sebra/ysgol wedi'i goruchwylio?		
Beth yw enw hebryngwr y groesfan?		
A oes unrhyw ffyrdd mawr i'w croesi?		
A oes unrhyw oleuadau traffig neu danlwybr?		
A oes cysgodfan yn yr ysgol lle gellir cysgodi os yw'n glawio?		
Sawl gât/mynedfa sydd i'r ysgol?		
Trafnidiaeth gyhoeddus		
A oes arosfan bws yn agos i'r ysgol?		
A yw bysiau yn rhedeg ar yr amser cywir i gyrraedd yr ysgol?		



Pam mae teithio egniïol a chynaliadwy yn bwysig?



Pa ganlyniadau FFLIRh?

Darllen - Canfod, dethol a defnyddio gwybodaeth

Strategaethau Darllen

Blwyddyn 5

- defnyddio gwybodaeth o ffynonellau yr ymddiriedir ynddynt ar sgrin ac ar bapur, gan dethol a llawrlwytho yn ôl yr angen

Blwyddyn 6

- darllen yn fanwl, gan wneud nodiadau at ddibenion penodol

Ymateb i'r hyn a ddarllenwyd

Darllen a deall

Blwyddyn 5

- dangos dealltwriaeth o'r prif bwyntiau a'r manylion arwyddocaol mewn testunau, e.e. *map meddwl gan osod syniadau yn nhrefn pwysigrwydd, siart lif sy'n nodi proses*

Blwyddyn 6

- dangos dealltwriaeth o'r prif syniadau a manylion arwyddocaol mewn testunau gwahanol ar yr un pwnc

Ymateb a dadansoddi

Blwyddyn 5

- cydgasglu a threfnu gwybodaeth a syniadau o ffynonellau gwahanol

Blwyddyn 6

- cydgasglu a gwneud cysylltiadau, e.e. *blaenoriaethu, categoreiddio, rhwng gwybodaeth a syniadau o ffynonellau gwahanol.*

Llafaredd – Datblygu a chyflwyno gwybodaeth a syniadau

Siarad

Blwyddyn 5

- esbonio gwybodaeth a syniadau, archwilio a defnyddio ffyrdd o argyhoeddi, e.e. *defnydd o eirfa, ystum, cynorthwyon gweledol.*
- siarad yn eglur, gan ddefnyddio iaith ffurfiol a thafu'r llais yn effeithiol i gynulleidfa fawr, e.e. digwyddiad i rieni/gofalwyr, cyflwyniad i ymwelwyr

Blwyddyn 6

- mynegi materion a syniadau'n eglur, gan ddefnyddio geirfa arbenigol ac enghreifftiau
- siarad yn eglur gan ddefnyddio iaith ffurfiol ac amrywio mynegiant, tŷn a chryfder y llais, i gadw diddordeb y gwrandawyr

Syniadau ar gyfer gweithgareddau

Pam mae teithio egniïol a chynaliadwy yn bwysig?

- Beth yw teithio egniïol a pham ei fod yn bwysig? Trafod gyda'r dosbarth (cynhwyswch gerdded, beicio, sgwtera, bws, parcio a cherdded).
- Ymchwilio gwefannau a thestunau er mwyn ychwanegu syniadau.
- Gan weithio mewn grwpiau, gofyn i'r disgyblion drefnu syniadau ac yna cynllunio a pharatoi cyflwyniad ynglŷn â theithio egniïol. Gallai'r cyflwyniad fod ar gyfer plant iau, gwasanaeth neu ar gyfer rhieni.
- Gallai disgyblion ysgrifennu adroddiad ynglŷn â theithio egniïol ar gyfer gwefan yr ysgol, blog neu i bapur newydd lleol. Y nod fyddai perswadio pobl i deithio'n fwy egniïol.

Mae gwers enghreifftiol wedi ei darparu ar gyfer y gweithgaredd hwn

Mae'r gweithgaredd hwn yn gweithio'n dda gyda:

Gweithgaredd D – Sut allwn deithio i'r ysgol mewn modd cynaliadwy ac egniïol?

Gweithgaredd I – Gwasanaeth

Gweithgaredd J – Dweud wrth bawb!

Cysylltiadau pwnc

Daearyddiaeth
ADCDF



Pam mae teithio egniol a chynaliadwy yn bwysig?



Cynllun Gwers



CA2



Llythrennedd

Amcanion Dysgu: Disgwyliadau'r RhLIFf

Elfen: Canfod, dethol a defnyddio gwybodaeth

Agwedd: Strategaethau darllen

Blwyddyn 5:

- defnyddio gwybodaeth o ffynonellau yr ymddiriedir ynddynt ar sgrin ac ar bapur, gan dethol a llawrlwytho yn ôl yr angen.

Blwyddyn 6:

- darllen yn fanwl, gan wneud nodiadau at ddibenion penodol.

Elfen: Ymateb i'r hyn a ddarllenwyd

Agwedd: Darllen a deall

Blwyddyn 5:

- dangos dealltwriaeth o'r prif bwyntiau a'r manylion arwyddocaol mewn testunau, e.e. *map meddwl gan osod syniadau yn nhrefn pwysigrwydd, siart lif sy'n nodi proses.*

Blwyddyn 6:

- dangos dealltwriaeth o'r prif syniadau a manylion arwyddocaol mewn testunau gwahanol ar yr un pwnc.

Agwedd: Ymateb a dadansoddi

Blwyddyn 5:

- cydgasglu a threfnu gwybodaeth a syniadau o ffynonellau gwahanol.

Blwyddyn 6:

- cydgasglu a gwneud cysylltiadau, e.e. *blaenoriaethu, categoreiddio, rhwng gwybodaeth a syniadau o ffynonellau gwahanol.*

Elfen: Datblygu a chyflwyno gwybodaeth a syniadau

Agwedd: Siarad

Blwyddyn 5:

- esbonio gwybodaeth a syniadau, archwilio a defnyddio ffyrdd o argyhoeddi, e.e. *defnydd o eirfa, ystum, cynorthwyon gweledol.*
- siarad yn eglur, gan ddefnyddio iaith ffurfiol a thafu'r llais yn effeithiol i gynulleidfa fawr, e.e. *digwyddiad i rieni/gofalwyr, cyflwyniad i ymwelwyr.*

Blwyddyn 6:

- mynegi materion a syniadau'n eglur, gan ddefnyddio geirfa arbenigol ac enghreifftiau.
- siarad yn eglur gan ddefnyddio iaith ffurfiol ac amrywio mynegiant, tôn a chryfder y llais, i gadw diddordeb y gwrandawyr.

Canlyniadau Dysgu

1. Gall y disgyblion deall manteision teithio egniïol.
2. Gall y disgyblion dod o hyd i wybodaeth am bwnc penodol a'i threfnu.
3. Yn y gweithgaredd hwn bydd disgyblion yn defnyddio eu sgiliau ymchwilio i gasglu gwybodaeth ynglŷn â theithio egniïol a chynaliadwy, yn ogystal â defnyddio'u sgiliau llythrennedd a llafaredd i gyfathrebu eu canfyddiadau.



Daearyddiaeth Disgrifio achosion a chanlyniadau sut y mae lleoedd ac amgylcheddau yn newid.

ADCDF **Themâu: Newid Hinsawdd / Dewisiadau a Phenderfyniadau / Iechyd** Mae gan weithredu lleol effeithiau byd-eang oherwydd cysylltiadau rhwng pobl a lleoedd; cydnabod y gall unigolion a grwpiau weithredu i addysgu ac ymgyrchu.

Amlinelliad Gwers

Adnoddau

- Dalenni ffeithiau i'w cael o www.sustrans.org.uk
- Cyflwyniad PowerPoint 'Pam mae teithio egniïol a chynaliadwy yn bwysig?' (Wedi'i ddarparu ar CD, neu gellir ei lawrlwytho o www.sustrans.org.uk/schoolresources)
- Dalen waith teithio egniïol (wedi'i ddarparu)

Ymgysylltu

Meddyliwch am wahanol ffyrdd y gallwch deithio. Pa rai sy'n:

- a) egniïol
- b) cynaliadwy ond ddim yn egniïol
- c) dim yn gynaliadwy?

Datblygu

- Gosodwch y nod ar gyfer ymchwiliad: Pam mae teithio egniïol a chynaliadwy yn bwysig?
Trafodwch 'Beth ydym yn ei wybod nawr?' a 'Beth ydym am wybod?' Mewn parau, dylai'r disgyblion ddefnyddio'r siart Gwybod Tybio Dysgu (GTD) i gofnodi eu gwybodaeth bresennol. Siart yw hon wedi ei rhannu yn dair colofn wedi eu labelu G (Beth ydym yn ei Wybod), T (Beth ydym yn ei dybio) a D (Beth wnaethom ei Ddysgu). Gall pob pâr ychwanegu at eu siart GTD neu lunio rhestr o gwestiynau.

'Lle allwn ni gael gwybodaeth?' Lluniwch fap meddwl gyda'r cwestiwn yn y canol. Parau i ychwanegu at y map, yn nodi ffynonellau lle gallant ddod o hyd i ragor o wybodaeth (e.e. darllen gwefan, edrych mewn llyfr, gwranddo ar arbenigwr, siarad â chyd-ddisgyblion). Wrth iddynt wneud eu hymchwil, gall disgyblion gofnodi ffeithiau a gwybodaeth ar eu map meddwl, gan ei ganghennu o'i ffynhonnell. Mewn parau bydd disgyblion yn cyrchu gwahanol ffynonellau er mwyn dod o hyd i wybodaeth a gwneud nodiadau.

- Edrychwch ar y cyflwyniad PowerPoint ‘Pam mae teithio egniïol a chynaliadwy yn bwysig?’ Gellid gwneud hyn fel dosbarth neu mewn parau. Bydd disgyblion yn gwneud nodiadau ac yn ychwanegu at eu mapiau meddwl. Gallent lenwi’r ddalen waith ‘Teithio Egniïol’ mewn parau er mwyn eu cyfeirio at ffeithiau pwysig. Llungopiwch y ddalen waith a ddarperir drosodd.
Atebion: carbon deuocsid, pibell wynt, 27 balwn, coed, carbon deuocsid, ocsigen, carbon deuocsid, cynhesach/poethach, cynhesach/poethach, iâ, ffit, ysmegu, cytbwys, llai, arian, (hunan ddewisiad).
- Darparwch fynediad at wefan Sustrans a / neu erthyglau a argraffwyd o wefan Sustrans. Disgyblion i ddarllen testunau ac anodi / gwneud nodiadau neu gasglu a chydgasglu prif syniadau a manylion defnyddiol. Defnyddiwch y rhyngwrdd i ddod o hyd i ffynonellau eraill o wybodaeth ynglŷn â theithio egniïol a chynaliadwy. Disgyblion i ychwanegu gwybodaeth at eu map meddwl a / neu GTD. Disgyblion i ddefnyddio’r rhain i rannu eu canfyddiadau gyda’r dosbarth.



Cyfathrebu (gellir gwneud hyn mewn sesiwn ddilynol)

Gofynnwch ‘Beth yw’r ffordd orau i sôn wrth gymuned ein hysgol am hyn?’ Disgyblion i benderfynu (neu athro/athrawes i ddewis) sut i gyfathrebu’r wybodaeth. Penderfynwch beth i’w gynnwys drwy ddyfeisio meini prawf llwyddiant ar gyfer y gweithgaredd hwn (gall disgyblion gyfeirio at y rhain yn ystod eu hunanasesiad yn ddiweddarach yn y wers).

Gallai dulliau cyfathrebu gynnwys:

- **Cyflwyniad neu wasanaeth (gweler Gweithgaredd I)**
- Cynllunio, ymarfer ac yna cyflwyno gwasanaeth. Dewiswch y ffordd orau i hysbysu: ysgrifennu sgrïptiau, gwneud cymhorthion gweledol a phropiau, defnyddio ystumiau ac ymarfer rhannau. Rhannwch ef gyda dosbarth arall neu gynulleidfa wadd (rhieni / gofalwyr, llywodraethwyr neu’r ysgol gyfan).
- **Cynllunio arddangosfa (gweler Gweithgaredd J)**
Cynllunio a gwneud bwrdd arddangos ar gyfer yr ystafell ddosbarth, y coridor neu’r neuadd a fydd yn dangos gwybodaeth yn ymwneud â theithio egniïol a chynaliadwy. Bydd angen i ddisgyblion ystyried pa destun, llythrennu a lluniau i’w cynnwys er mwyn sicrhau’r ffordd orau i hysbysu cymuned yr ysgol.
- **Adroddiad papur newydd / gwefan**
Ysgrifennu erthygl am deithio egniïol neu gynaliadwy. Beth ydyw? Pam mae’n bwysig? A yw’n digwydd yn ein hysgol ni? Beth allem ei wneud i wella pethau? Ystyriwch brif nodweddion ac arddull iaith a ddefnyddir mewn erthyglau ac adroddiadau. Unwaith y byddant wedi eu hysgrifennu, gellid cynnwys yr adroddiadau mewn papur newydd ysgol neu fwletin i rieni, neu eu rhoi ar y wefan.

Ystyried

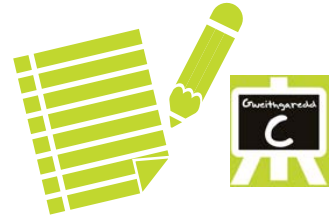
- Rhestrwch resymau pam mae teithio cynaliadwy ac egniïol yn bwysig.
- Hunanaseswch y cyflwyniadau / arddangosfeydd / adroddiadau gan gyfeirio at y meini prawf llwyddiant.

Dysgu Gartref

Disgyblion i gynnal arolwg o’u teulu / cymdogaeth er mwyn canfod sut y maent hwy’n teithio i’r ysgol / y gwaith.

Dalen waith

Teithio Byw



Pan fydd ceir yn gyrru i'r ysgol, mae'r injan yn llosgi tanwydd ac yn cynhyrchu nwy gwastraff a elwir yn _____ sy'n dod allan o _____ y car.

Am bob un filltir y mae car yn cael ei yrru mae'n cynhyrchu _____ balŵn yn llawn o'r nwy hwn. Oherwydd ein bod yn llosgi mwy a mwy o danwydd, ni all y _____ a'r planhigion gadw'r blaned yn gytbwys. Maent yn dal _____ ac yn ei storio ac yn cynhyrchu _____ sydd ei angen arnom.

Mae'r gormodedd o _____ yn casglu yn atmosffer y Ddaear ac yn cau egni'r haul i mewn fel _____. Mae hyn yn golygu bod hinsawdd y Ddaear yn mynd yn _____.

Wrth iddi _____, mae'r copaon _____ yn ymdoddi mwy ac mae ein tywydd yn dod yn fwy eithafol.

Mae teithio byw yn dda i'ch corff oherwydd ei fod yn eich helpu i gadw'n _____. Mae bwyta diet _____ a pheidio ag _____ yn eich helpu i gadw'n iach.

Po fwyaf o bobl sy'n cerdded a beicio i'r ysgol _____ o draffig fydd, sy'n golygu y bydd pawb yn arbed amser. Byddwch hefyd yn arbed _____ y gallwch ei wario ar rywbeth hyfryd fel _____!

Sut allwn ni deithio i'r ysgol mewn modd cynaliadwy ac egnïol?

Darllen: Darllen a deall ar arddull prawf cenedlaethol



Pa ganlyniadau FFLIRh?

Darllen - Ymateb i'r hyn a ddarllenwyd

Darllen a Ddeall

Blwyddyn 5

- dangos dealltwriaeth o'r prif bwyntiau a'r manylion arwyddocaol mewn testunau, e.e. *map meddwl gan osod syniadau yn nhrefn pwysigrwydd, siart lif sy'n nodi proses*
- dehongli ystyr nad yw wedi'i ddatgan yn bendant, e.e. *beth sy'n digwydd nesaf?, pam gwnaeth hi/ef hynny?*

Blwyddyn 6

- dehongli syniadau nad ydynt wedi'u datgan yn bendant, e.e. *safbwyntiau neu agweddau'r awdur*

Canfod, dethol a defnyddio gwybodaeth

Strategaethau darllen

Blwyddyn 5

- defnyddio ystod o strategaethau i ddeall ystyr geiriau a brawddegau, gan gynnwys gwybodaeth am ffoneg, gwreiddiau geiriau, teuluoedd geiriau, cystrawen, trefn testun a gwybodaeth flaenorol am y cyd-destun
- defnyddio ystod o strategaethau i gip ddarllen (sgimio), e.e. *dod o hyd i'r geiriau neu'r ymadroddion allweddol, y byrdwn, y prif syniadau, themâu*
- llithr ddarllen (sganio) i ddod o hyd i fanylion penodol gan ddefnyddio trefnyddion graffig a thestunol, e.e. *is-benawdau, diagramau*
- adnabod nodweddion testunau, e.e. *cyflwyniad i bwnc, dilyniant, darluniau, i ba raddau y mae'n ffurfiol*

Blwyddyn 6

- defnyddio ystod o strategaethau i ddeall ystyr geiriau a brawddegau, gan gynnwys gwybodaeth am ffoneg, gwreiddiau geiriau, teuluoedd geiriau, cystrawen, trefn testun a gwybodaeth flaenorol am y cyd-destun
- defnyddio ystod o strategaethau i ddod o hyd i wybodaeth, e.e. *cip ddarllen (sgimio) am gynnwys bras, llithr ddarllen (sganio) am fanylion*
- darllen yn fanwl, gan wneud nodiadau at ddibenion penodol

Syniadau ar gyfer gweithgareddau

Sut allwn ni deithio i'r ysgol yn gynaliadwy ac egnïol? – Darllen: Darllen a deall ar arddull prawf cenedlaethol

- Bydd disgyblion yn cael trafodaeth 30 eiliad ar y cwestiwn. Adborth cyflym.
- Darllen y testun fel dosbarth cyfan, mewn parau neu'n unigol.
- Sicrhau bod disgyblion yn deall arddull y cwestiynau.
- Disgyblion yn ateb cwestiynau mewn parau neu'n unigol (sefyllfa prawf)
- Rhannu atebion mewn parau ac fel dosbarth.

Mae'r gweithgaredd hwn yn gweithio'n dda gyda:

Gweithgaredd C – Pam mae teithio egnïol a chynaliadwy yn bwysig?

Gweithgaredd I – Gwasanaeth

Cysylltiadau pwnc

ABCh

Addysg Gorfforol



Sut allwn ni deithio i'r ysgol mewn modd cynaliadwy ac egniol?

Darllen: Darllen a deall ar arddull prawf cenedlaethol

Teithio egniol i'r ysgol

Mae'r daith i'r ysgol yn gyfle perffaith i chi ddysgu am eich ardal leol, gwneud ffrindiau a dod yn annibynnol. Ar gyfartaledd mae'r daith i'r ysgol gynradd yn 1.5 milltir o hyd, ac eto mae un o bob pump o geir sydd ar y ffyrdd bob bore yn mynd â phlant i'r ysgol. Bydd cerdded, beicio a sgwtera yn lleihau traffig a llygredd o amgylch gatiau'r ysgol.

Bydd hefyd yn helpu i'ch gwneud yn fwy iach! Dywed arbenigwyr bod y rhan fwyaf o blant angen tua un awr o weithgaredd corfforol bob dydd, a gallai taith fer ar feic neu ar droed fod yn rhan o hyn. Dywed athrawon bod disgyblion sy'n cerdded neu'n beicio yn cyrraedd yr ysgol wedi ymlacio, yn llawn egni ac yn barod i ddechrau'r diwrnod, yn fwy na'r rheiny sy'n teithio mewn car.

Beicio i'r ysgol

Y pryder mwyaf i oedolion o ran plant yn cerdded a beicio i'r ysgol yw perygl traffig. Roedd bron i hanner y plant a holwyd gan Sustrans mewn arolwg yn 2010 eisiau beicio i'r ysgol, ond dim ond 4 y cant oedd yn cael gwneud hynny. Mae beicio i'r ysgol yn eich helpu i ddatblygu sgiliau diogelwch ar y ffyrdd a dysgu sut i aros yn ddiogel. Wrth i chi ddatblygu'r sgiliau hyn gallwch ddatblygu annibyniaeth a dod o hyd i ffyrdd o deithio o gwmpas ar eich pen eich hun.

Wrth gwrs, gall oedolyn bob amser ddod gyda phlant ifanc a helpu plant hŷn i ddod i arfer â'u taith hyd nes eu bod yn barod i deithio ar eu pen eu hun.

Cyfarpar a dillad

Yn aml bydd cario llyfrau trwm a chyfarpar yn cael ei weld fel rheswm dros beidio beicio i'r ysgol. Fodd bynnag, gellir cario'r rhain yn hawdd mewn ysgrepan fach ar eich cefn. Efallai hefyd y gall eich ysgol ddarparu locer ar eich cyfer.

Dylech fod mor weladwy â phosibl i ddefnyddwyr eraill y ffordd ac i gerddwyr. Mae safle hyderus ar y

ffordd, dillad hawdd eu gweld, goleuadau ac adlewyrchyddion yn ffyrdd da o wneud hyn. Mae golau blaen gwyn, golau cefn coch ac adlewyrchyddion yn ofynion cyfreithiol pan fyddwch yn beicio yn y tywyllwch. Mae helmedi beicio wedi eu cynllunio i'ch diogelu os byddwch yn cael codwm. Er nad yw'n orfodol, mae Sustrans yn argymhell eich bod yn gwisgo helmed.

Cerdded i'r ysgol

Mae cerdded i'r ysgol yn eich helpu i ddod i adnabod eich cymuned leol, gwneud ffrindiau a gwella eich ymwybyddiaeth o'r ffordd. Erbyn 2050 rhagwelir y bydd 70 y cant o ferched a 55 y cant o fechgyn dros bwysau neu'n ordev, ond mae taith fer ar droed bob dydd yn hawdd, am ddim ac yn llesol i'ch iechyd.

Cynghorion da ar gyfer cerdded neu feicio i'r ysgol:

- Cynlluniwch eich taith (gyda'ch rhieni) ymlaen llaw, gan ddod o hyd i ffyrdd tawelach a llwybrau beicio lle bynnag bo hynny'n bosibl.
- Gallwch ymarfer y daith ar y penwythnos pan fydd y ffyrdd yn debygol o fod yn dawelach.
- Cerddwch neu beiciwch y daith gyda'ch rhieni am ychydig ddyddiau - yr holl ffordd i ddechrau yna, wrth i chi ddod yn fwy hyderus, lleihewch yn raddol pa mor bell y mae'ch rhieni yn mynd gyda chi.
- Gwnewch yn siŵr eich bod yn gwybod sut i ymdopi â chyffyrdd a ffyrdd prysur.
- Rhowch gynnig ar gerdded neu feicio gyda ffrind.
- Gall hyfforddiant beicio fod yn ffordd ardderchog i'ch helpu i ddatblygu sgiliau a chynyddu eich hyder ar y ffyrdd.

Sut allwn ni deithio i'r ysgol yn gynaliadwy ac egniol?

Darllen: Darllen a deall ar ffurf prawf cenedlaethol

Cwestiynau

1. Tynnwch dair llinell i gysylltu'r broblem gyda'r ateb.

Eitemau i'w cario i'r ysgol?

Gwisgo dillad hawdd eu gweld

Poeni am beidio â chael eich gweld?

Ymarfer gyda'ch rhieni

Dim yn siwr o'r llwybr?

Gwisgo ysgrepan

2. Dewch o hyd i ddwy fantais teithio egniol i'r ysgol a chopiwch hwy yma.

3. Yn ôl y testun, beth mae'r gyfraith yn ei ddweud y mae'n rhaid i chi ei gael ar eich beic pan fyddwch yn beicio yn y tywyllwch?

Ticiwch ddau.

Goleuadau Adlewyrchydion Gardiau olwyn Pwmp Helmed

4. Dewiswch y gair gorau, neu'r grŵp o eiriau gorau, sy'n addas ar gyfer y testun a rhowch dic i ddangos eich dewis.

Mae cerdded, beicio neu sgwtera i'r ysgol yn iach oherwydd

ac maent yn dda i'r amgylchedd oherwydd

mae'n ffordd dda o gael ymarfer corff

mae tanwydd yn brin

mae'n llawer o hwyl

mae'n lleihau llygredd

byddwch yn cyrraedd yr ysgol yn gyflymach

mae'n arbed arian i chi

gallwch siarad â'ch ffrindiau ar y ffordd

mae'n dawelach na theithio mewn car





5. Edrychwch ar y testun yn y blwch isod.

Tanlinellwch y cymal sy'n dweud wrthyfch bod disgyblion sy'n cerdded neu'n beicio yn fwy parod ar gyfer dysgu.

Bydd hefyd yn helpu i'ch gwneud yn fwy iach! Dywed arbenigwyr bod y rhan fwyaf o blant angen tua un awr o weithgaredd corfforol bob dydd, a gallai taith fer ar feic neu droed fod yn rhan o hyn. Dywed athrawon bod disgyblion sy'n cerdded neu'n beicio yn cyrraedd yr ysgol wedi ymlacio, yn llawn egni ac yn barod i ddechrau'r diwrnod, yn fwy na'r rheiny sy'n teithio mewn car.

6. Rhifwch y cyfarwyddiadau hyn o 1 i 4 er mwyn dangos y drefn y dylid eu gwneud:

Mae un wedi ei wneud yn barod.

Gofyn i'ch rhieni reidio / cerdded gyda chi ar gyfer y daith gyfan

Cynllunio taith ddiogel

Beicio / cerdded ar eich pen eich hun

Gofyn i'ch rhieni reidio / cerdded gyda chi am ran o'r daith

7. 7. Ticiwch i ddangos pa ddatganiadau sy'n gywir ac yn anghywir.

	Cywir	Anghywir
Mae'r rhan fwyaf o blant ysgol gynradd yn byw o fewn 1.5 milltir i'w hysgol		
Dim ond 10% o'r plant a holwyd gan Sustrans oedd yn cael beicio i'r ysgol		
Mae Sustrans yn credu y dylech wisgo helmed pan fyddwch yn beicio		
Yn y nos dylech gael golau gwyn ar gefn eich beic		

Beth fyddai'n digwydd pe bai pawb yn cerdded i'r ysgol?



Pa ganlyniadau FFLIRh?

Ysgrifennu - Ysgrifennu'n gywir

Cystrawen, atalnodi, sillafu, llawysgrifen

Blwyddyn 5

- defnyddio strwythurau brawddeg gwahanol, gan gynnwys brawddegau cymhleth sy'n dangos perthynas amser neu achos, e.e. *cyn cychwyn ... , o wneud hyn, yna...*
- defnyddio'r amodol i gyfleu damcaniaeth neu bosibilrwydd, e.e., *pe bai, gallai*

Blwyddyn 6

- defnyddio strwythurau brawddeg amrywiol er mwyn pwysleisio a chreu effaith

Syniadau ar gyfer gweithgareddau

Beth fyddai'n digwydd pe byddai pawb yn cerdded i'r ysgol?

- Defnyddio'r cwestiwn hwn i archwilio'r ffyrdd posibl o deithio i'r ysgol (rhai da a drwg).
- Trafod canlyniadau newid arferion. Llunio map llif i ddangos syniadau (map yn dangos un digwyddiad canolog gydag achosion ac effeithiau ar bob ochr).
- Defnyddio'r modd dibynnol 'os' i ysgrifennu'r brawddegau sydd eu hangen i ystyried y cwestiwn hwn.
- Gallech ailadrodd yr uchod ar gyfer amrywiaeth o gwestiynau'n ymwneud â theithio i'r ysgol.

Cysylltiadau pwnc

Daearyddiaeth
ADCDF



A fydd pobl yn teithio'n egnïol yn y dyfodol?



Pa ganlyniadau FflIRh?

Ysgrifennu - Trefnu syniadau a gwybodaeth

Ystyr, dibenion, darllenwyr

Blwyddyn 5

- ymhelaethu ar y prif syniad(au) drwy roi rhesymau, gwybodaeth ac enghreifftiau ategol

Blwyddyn 6

- ysgrifennu adroddiad cynhwysfawr o bwnc neu thema

Syniadau ar gyfer gweithgareddau

A fydd pobl yn teithio'n egnïol yn y dyfodol?

- Trafod y problemau a achosir gan drafndiaeth a theithio (damweiniau, llygredd, iechyd).
- Ystyried sut y gallai pethau edrych yn y dyfodol os bydd y problemau'n gwaethygu, neu os newidir agweddau ac ymddygiad.
- Ysgrifennu adroddiad newyddion ar gyfer 2050 yn cymharu teithio bryd hynny â theithio nawr.
- Gofynnwch i'r disgyblion ystyried strwythur ac arddull ysgrifennu ar gyfer erthyglau papur newydd.

Cysylltiadau pwnc

Daearyddiaeth
ABCh



Sut mae plant eraill yn teithio i'r ysgol?



Pa ganlyniadau FFLIRh?

Darllen – Canfod, dethol a defnyddio gwybodaeth

Blwyddyn 5

- defnyddio gwybodaeth o ffynonellau yr ymddiriedir ynddynt ar sgrin ac ar bapur, gan ddethol a llawrlwytho yn ôl yr angen

Blwyddyn 6

- darllen yn fanwl, gan wneud nodiadau at ddibenion penodol

Ymateb i'r hyn a ddarllenwyd

Darllen a deall

Blwyddyn 5

- dangos dealltwriaeth o'r prif bwyntiau a'r manylion arwyddocaol mewn testunau, e.e. *map meddwl gan osod syniadau yn nhrefn pwysigrwydd, siart lif sy'n nodi proses*

Blwyddyn 6

- dangos dealltwriaeth o'r prif syniadau a manylion arwyddocaol mewn testunau gwahanol ar yr un pwnc

Ymateb a dadansoddi

Blwyddyn 5

- cydgasglu a threfnu gwybodaeth a syniadau o ffynonellau gwahanol

Blwyddyn 6

- cydgasglu a gwneud cysylltiadau, e.e. *blaenoriaethu, categorioiddio, rhwng gwybodaeth a syniadau o ffynonellau gwahanol*

Syniadau ar gyfer gweithgareddau

Sut mae plant eraill yn teithio i'r ysgol? Teithio i'r ysgol mewn rhannau eraill o'r byd

- Dysgu Gartref - darganfod sut mae ffrindiau / perthnasau sy'n mynychu ysgolion eraill, efallai mewn gwahanol rannau o'r DU, yn teithio i'r ysgol.
- Disgyblion yn dwyn i gof eu taith eu hunain i'r ysgol, gan ddisgrifio tironodau, golygfeydd cyffredin, peryglon a phobl y maent yn eu cyfarfod ar y ffordd.
- Darganfod sut mae plant mewn gwledydd eraill yn teithio i'r ysgol. Ymchwilio adnoddau ar-lein. Ewch i www.sustrans.org.uk/schoolresources i gael enghreifftiau o astudiaethau achos o amgylch y byd. Gellir hefyd defnyddio cysylltiadau rhyngwladol eich ysgol yma. Gallai disgyblion rannu eu teithiau i'r ysgol mewn dull electronig gyda phlant mewn gwledydd eraill.
- Cymryd nodiadau a threfnu gwybodaeth gan ddefnyddio mapiau meddwl.
- Cyfathrebu'r wybodaeth gyda'r dosbarth neu greu arddangosfa i'w rhannu gyda'r ysgol.

Cysylltiadau pwnc

Daearyddiaeth
ABCh



Sut allwn ni sicrhau newid?



Syniadau ar gyfer gweithgareddau

Sut allwn ni sicrhau newid?

Dechrau ymgyrch

- Nodi mater a fyddai'n gwella diogelwch ac annog teithio egniol yn lleol (defnyddio'r rhestr wirio Beth sydd yn ein hardal? yng Ngweithgaredd B i helpu os bydd angen).
- Trafod sut y gellid gwneud newid. Gwneud cynllun.
- Ysgrifennu llythyrau at bobl sydd â'r grym i wneud gwahaniaeth yn lleol (pennaeth, llywodraethwyr, cynghorwyr lleol, AS).
- Gwneud posteri perswadiol i hysbysu pobl lleol ac ennyn cefnogaeth.
- Gwahodd unigolion dylanwadol i wrando ar gyflwyniadau, ateb cwestiynau neu gynnal trafodaeth ynglŷn â'r mater.
- Gartref, gwneud poster i godi ymwybyddiaeth ynglŷn â'r ymgyrch.

Mae gwers enghreifftiol wedi ei darparu ar gyfer y gweithgaredd hwn

Mae'r gweithgaredd hwn yn gweithio'n dda gyda:
Gweithgaredd A – A yw traffig yn broblem tu allan i'n hysgol?
Gweithgaredd B – Beth sydd yn ein hardal?

Cysylltiadau pwnc

ADCDF
ABCh

Ysgrifennu - Ysgrifennu'n gywir

Iaith

Blwyddyn 5

- defnyddio iaith sy'n briodol ar gyfer ysgrifennu, gan gynnwys Cymraeg safonol.
- defnyddio geirfa briodol, gan gynnwys geiriau ac ymadroddion pwnc benodol.

Blwyddyn 6

- defnyddio iaith sy'n briodol ar gyfer ysgrifennu, gan gynnwys Cymraeg safonol.
- defnyddio geirfa amrywiol a phriodol, gan gynnwys geiriau ac ymadroddion pwnc benodol.

Trefnu syniadau a gwybodaeth

Ystyr, dibenion, darllenwyr

Year 5

- ysgrifennu gyda'r diben yn amlwg gan ddangos ystyriaeth i'r darlennydd, e.e. *drwy ddefnyddio geirfa addas a dyfeisiau cyflwyno.*

Blwyddyn 6

- addasu arddull ysgrifennu i'r darlennydd a'r diben, e.e. *arddull ffurfiol ar gyfer darlennydd anhysbys, arddull syml ar gyfer darlennydd iau.*

Strwythur a threfn

Blwyddyn 5

- ysgrifennu cyflwyniad sy'n gosod cyd-destun, cyfres o bwyntiau mewn trefn briodol a diweddglo addas.

Blwyddyn 6

- ysgrifennu cyflwyniad effeithiol sy'n gosod cyd-destun a diben, cydbwysedd addas rhwng ffeithiau a safbwyntiau, diweddglo cryno.

Datblygu a chyflwyno gwybodaeth a syniadau

Cydweithio a thrafod

Blwyddyn 5

- cyfrannu i drafodaeth grŵp, gan gymryd rhywfaint o gyfrifoldeb dros gyflawni'r dasg yn dda, e.e. *cyflwyno syniadau perthnasol, crynhoi.*
- ychwanegu at a datblygu syniadau dysgwyr eraill mewn trafodaethau grŵp, e.e. *drwy holi cwestiynau i archwilio ymhellach, cynnig syniadau ychwanegol.*

Blwyddyn 6

- cyfrannu'n bwrpasol i drafodaeth grŵp er mwyn dod i'r canlyniadau y cytunwyd arnynt.
- codi pwyntiau o drafodaeth grŵp, gan gytuno neu anghytuno a rhoi rhesymau.



Sut allwn ni sicrhau newid? Dechrau Ymgyrch



Cynllun Gwers



CA2



Llythrennedd

Amcanion Dysgu: Disgwyliadau'r FfLIRh

Elfen: Ysgrifennu'n gywir

Agwedd: Iaith

Blwyddyn 5:

- defnyddio iaith sy'n briodol ar gyfer ysgrifennu, gan gynnwys Cymraeg safonol.
- defnyddio geirfa briodol, gan gynnwys geiriau ac ymadroddion pwnc benodol.

Blwyddyn 6:

- defnyddio iaith sy'n briodol ar gyfer ysgrifennu, gan gynnwys Cymraeg safonol.
- defnyddio geirfa amrywiol a phriodol, gan gynnwys geiriau ac ymadroddion pwnc benodol.

Elfen: Trefnu syniadau a gwybodaeth

Agwedd: Ystyr, dibenion, darllenwyr

Blwyddyn 5:

- ysgrifennu gyda'r diben yn amlwg gan ddangos ystyriaeth i'r darlennydd, e.e. *drwy ddefnyddio geirfa addas a dyfeisiau cyflwyno.*

Blwyddyn 6:

- addasu arddull ysgrifennu i'r darlennydd a'r diben, e.e. *arddull ffurfiol ar gyfer darlennydd anhysbys, arddull syml ar gyfer darllenwyr iau.*

Agwedd: Strwythur a threfn

Blwyddyn 5:

- ysgrifennu cyflwyniad sy'n gosod cyd-destun, cyfres o bwyntiau mewn trefn briodol a diweddglo addas.

Blwyddyn 6:

- ysgrifennu cyflwyniad effeithiol sy'n gosod cyd-destun a diben, cydbwysedd addas rhwng ffeithiau a safbwyntiau, diweddglo cryno.

Elfen: Datblygu a chyflwyno gwybodaeth a syniadau

Agwedd: Cydweithio a thrafod

Blwyddyn 5:

- cyfrannu i drafodaeth grŵp, gan gymryd rhywfaint o gyfrifoldeb dros gyflawni'r dasg yn dda, e.e. *cyflwyno syniadau perthnasol, crynhoi.*
- ychwanegu at a datblygu syniadau dysgwyr eraill mewn trafodaethau grŵp, e.e. *drwy holi cwestiynau i archwilio ymhellach, cynnig syniadau ychwanegol.*

Blwyddyn 6:

- cyfrannu'n bwrpasol i drafodaeth grŵp er mwyn dod i'r canlyniadau y cytunwyd arnynt.
- codi pwyntiau o drafodaeth grŵp, gan gytuno neu anghytuno a rhoi rhesymau.

Canlyniadau Dysgu

1. Disgyblion yn cymryd camau i wneud newidiadau cadarnhaol i'w hardal leol er mwyn hwyluso teithio cynaliadwy ac egniol.
2. Disgyblion yn defnyddio iaith ffurfiol addas er mwyn ymgyrchu am welliannau i'r ardal leol.
3. Yn y gweithgaredd hwn bydd disgyblion yn gallu **defnyddio a chymhwysu** y sgiliau o ddefnyddio iaith ffurfiol a pherswadiol.



Daearyddiaeth

Mynegi eu safbwyntiau eu hunain a bod yn ymwybodol bod gan bobl safbwyntiau gwahanol am leoedd.

ADCDF

Themâu: Newid Hinsawdd / Dewisiadau a Phenderfyniadau / Iechyd Mae gan weithredu lleol effeithiau byd-eang oherwydd cysylltiadau rhwng pobl a lleoedd; cydnabod y gall unigolion a grwpiau weithredu i addysgu ac ymgyrchu

Amlinelliad Gwers

Adnoddau

- www.sustrans.org.uk
- Mapiau o'r ardal leol neu ddelwedd map ar-lein

Ymgysylltu

Cyflwynwch y senario ganlynol (gallech ddewis aelodau'r dosbarth i chwarae'r rhannau):

Bydd Gwen yn teithio i'r ysgol bob dydd yn y car gyda'i mam. Mae Gwen yn mwynhau beicio. Mae ganddi feic newydd. Byddai wrth ei bodd yn beicio i'r ysgol. Sut allai Gwen berswadio ei mam i newid y ffordd y mae'n teithio i'r ysgol?

Gofynnwch i'r disgyblion rannu syniadau mewn parau, ac yna eu rhannu fel dosbarth.

Canolbwyntiwch ar y syniad o *berswadio pobl* eraill i wneud newidiadau. Disgyblion i awgrymu enghreifftiau eraill o pryd a sut y gallai hyn ddigwydd. Defnyddiwch y cwestiwn *'Sut fydddech chi'n perswadio'r pennaeth i wneud newidiadau yn yr ysgol?'* Sgwrsiwch am y cysyniadau o iaith ffurfiol ac iaith berswadiol.

Datblygu

- Edrychwch ar fap graddfa fawr o'r ardal o amgylch yr ysgol. Dylai disgyblion feddwl pa agweddau o'r ardal leol y gellid eu newid er mwyn gwneud teithio i'r ysgol yn fwy diogel, yn fwy plaserus neu'n haws. Gallai'r rhain gynnwys dulliau i arafu'r traffig, croesfan cerddwyr, lonydd beicio, cyfyngiadau parcio a phalmentydd lletach. Marciwch y peryglon ar y map. (Cyngor: *gallai disgyblion ddefnyddio gwybodaeth o Weithgaredd C: 'Pam mae teithio egniol a chynaliadwy yn bwysig?' a Gweithgaredd B: 'Beth sydd yn ein hardal?'*)
- Cyflwynwch gwestiwn ar gyfer ymholiad: *'Sut allwn ni sicrhau newid yn ein hardal leol er mwyn gwneud teithio egniol a chynaliadwy yn haws?'*

- Dewiswch un agwedd a allai fod yn ganolbwynt i ymgyrch. Disgyblion i awgrymu pwy allai wneud i'r newid hwnnw ddigwydd (e.e. pennaeth, llywodraethwyr ysgol, swyddogion diogelwch ar y ffyrdd, cynghorwyr lleol, AS).
- *Beth allwch chi ei wneud fel bod newid yn digwydd?* Disgyblion yn gweithio mewn paruau neu grwpiau i fapio syniadau ar ddarn mawr o bapur. Gallai'r rhain gynnwys ysgrifennu llythyrau, negeseuon e-bost, gwneud posteri neu daflenni i godi ymwybyddiaeth, ysgrifennu erthygl neu blog ar gyfer gwefan yr ysgol neu i'w anfon at bapur newydd lleol.
- *Sut iaith fyddai angen i chi ddefnyddio?* Disgyblion yn ychwanegu ymadroddion perswadiol a themau ysgrifennu llythyr ffurfiol i'w mapiau meddwl. Cyferbynnwch y rhain gyda'r iaith a ddefnyddir mewn blog neu ar boster.
- Dewiswch y syniad mwyaf addas ac ymarferol. **Canolbwyntiwrch ar ysgrifennu llythyr neu e-bost er mwyn ymarfer y sgiliau llythrennedd a amlinellir uchod.** Disgyblion yn ysgrifennu llythyrau at lywodraethwyr yr ysgol, swyddogion diogelwch ar y ffyrdd, cynghorwyr lleol neu'r AS yn egluro'r sefyllfa o ran teithio yn yr ysgol ac yn cynnig newid (e.e. croesfan newydd i gerddwyr, llwybr beicio neu ddulliau arafu traffig). Disgyblion i roi adborth o'u mapiau meddwl er mwyn creu rhestr o nodweddion ysgrifennu llythyr ffurfiol ac ymadroddion perswadiol eraill. Arddangoswch y rhain er mwyn i'r dosbarth eu gweld. Gall disgyblion gyfeirio at y rhestrau hyn wrth ysgrifennu eu llythyrau. Dylai'r disgyblion ddefnyddio nodweddion llythyr ffurfiol ac iaith berswadiol er mwyn cyfleu eu pwynt (e.e. strwythur llythyr, gosodiad llythyr, yr iaith a ddefnyddir, paragraffau).
- Ysgrifennu neu deipio'r llythyrau a'u hanfon at y person y mae ei gyfeiriad arnynt! Aros am ymateb.



Ystyried

Edrychwch ar rai o'r llythyrau a negeseuon e-bost ar y bwrdd gwyn rhyngweithiol. Heriwch y disgyblion i amlygu enghreifftiau o iaith ffurfiol ac ymadroddion perswadiol gydag aroleuydd lliw.

Ystyriwch y camau nesaf yn yr ymgyrch, megis sut i gynnwys pobl eraill (e.e. dosbarthiadau eraill, llywodraethwyr, CRhA). Sut fyddant yn gwybod eu bod wedi gwneud gwahaniaeth?

Dysgu Gartref

Gwnewch boster i godi ymwybyddiaeth o'r ymgyrch gan ddefnyddio technegau anffurfiol, perswadiol megis ymadroddion bachog, lliwiau llachar a chwestiynau rhethregol.

Gwasanaeth



Pa ganlyniadau FFLIRh?

Llafaredd - Datblygu a chyflwyno gwybodaeth a syniadau

Siarad

Blwyddyn 5

- esbonio gwybodaeth a syniadau, archwilio a defnyddio ffyrdd o argyhoeddi, e.e. *defnydd o eirfa, ystum, cynorthwyon gweledol.*
- siarad yn eglur, gan ddefnyddio iaith ffurfiol a thafu'r llais yn effeithiol i gynulleidfa fawr, e.e. *digwyddiad i rieni/gofalwyr, cyflwyniad i ymwelwyr.*

Blwyddyn 6

- mynegi materion a syniadau'n eglur, gan ddefnyddio geirfa arbenigol ac enghreifftiau.
- siarad yn eglur gan ddefnyddio iaith ffurfiol ac amrywio mynegiant, tòn a chryfder y llais, i gadw diddordeb y gwrandawyr.

Syniadau ar gyfer gweithgareddau

Gwasanaeth

– codi ymwybyddiaeth ynglŷn â theithio egniïol

- Cynllunio a pharatoi gwasanaeth ar bwnc teithio egniïol, e.e. *'Byddwch lachar i gael eich gweld', 'Paratoi eich beic', 'Pam mae teithio egniïol a chynaliadwy yn bwysig?'*
- Llunio rhestr 'rhaid cynnwys' a rhestr 'gellir cynnwys'.
- Mewn grwpiau, disgyblion i ddewis beth fyddant yn ei wneud ar gyfer eu hadran hwy o'r gwasanaeth.
- Grwpiau yn paratoi sgriptiau a chreu adnoddau.
- Grwpiau'n ymarfer.
- Cyflwyno'r gwasanaeth. Cofiwch sôn am deithio egniïol a Sustrans!

Mae gwers enghreifftiol wedi ei darparu ar gyfer y gweithgaredd hwn

Mae'r gweithgaredd hwn yn gweithio'n dda gyda:

Gweithgaredd C – Pam mae teithio egniïol a chynaliadwy yn bwysig?

Gweithgaredd D – Sut allwn deithio i'r ysgol mewn modd cynaliadwy ac egniïol?

Cysylltiadau pwnc

Sgiliau Meddwl



Gwasanaeth



Cynllun Gwers



CA2



Llythrennedd

Amcanion Dysgu: Disgwyliadau'r FfLIRh

Elfen: Datblygu a chyflwyno gwybodaeth a syniadau

Agwedd: Siarad

Blwyddyn 5:

- esbonio gwybodaeth a syniadau, archwilio a defnyddio ffyrdd o argyhoeddi, e.e. *defnydd o eirfa, ystum, cynorthwyon gweledol*.
- siarad yn eglur, gan ddefnyddio iaith ffurfiol a thaflu'r llais yn effeithiol i gynulleidfa fawr, e.e. *digwyddiad i rieni/gofalwyr, cyflwyniad i ymwelwyr*.

Blwyddyn 6:

- mynegi materion a syniadau'n eglur, gan ddefnyddio geirfa arbenigol ac enghreifftiau.
- siarad yn eglur gan ddefnyddio iaith ffurfiol ac amrywio mynegiant, tòn a chryfder y llais, i gadw diddordeb y gwrandawyr.

Canlyniadau Dysgu

1. Bydd disgyblion yn cyflwyno cysyniad teithio egniïol i'r ysgol gyfan.
2. Annog rhagor o ddisgyblion ac athrawon i gymryd rhan (a newid y teithiau a wnânt i'r ysgol yn deithiau cynaliadwy).
3. Cyflwyno gwybodaeth mewn modd clir a bywiog.
4. Bydd disgyblion yn gallu **defnyddio a chymhwyso** sgiliau'r FfLIRh a amlinellir uchod wrth gyflwyno'r gwasanaeth gan ddefnyddio sgiliau siarad a chyflwyno. Gellid cynllunio'r gwasanaeth a'i baratoi fel ymchwiliad a arweinir gan y disgyblion, a thrwy hynny roi cyfle i ddefnyddio nifer o sgiliau meddwl, neu fel gweithgaredd a arweinir a'i gyfarwyddo gan athro.

Amlinelliad Gwers

Dewis 1: Ymchwiliad a arweinir gan y disgyblion – Beth yw'r ffordd orau i ddweud wrth yr ysgol am deithio egniïol a chynaliadwy?

Ymgysylltu

Gofynnwch *Sut allwn ni newid arferion ac ymddygiad teithio cymuned ein hysgol?*
Gofynnwch i'r disgyblion mewn parau i feddwl am syniadau ac yna roi adborth yn ôl i'r dosbarth. Ysgrifennwch restr ar y bwrdd gwyn.



(Ceir cysylltiad dewisol i Weithgaredd 1 yn yr adran Rhifedd, sy'n edrych ar ddata ynglŷn â sut y mae disgyblion yn teithio i'r ysgol. Dewch i gasgliadau ynglŷn â theithio yn eich ysgol.)

Datblygu

Dywedwch wrth y disgyblion eu bod yn mynd i ganolbwyntio ar y syniad o ddweud wrth yr ysgol am deithio egniol a chynaliadwy mewn gwasanaeth. Eu cyfrifoldeb hwy fydd cynllunio, paratoi a chyflwyno'r gwasanaeth. Byddwch yn eu harwain a'u cynorthwyo ond nid yn eu cyfarwyddo. Bydd y broses hon yn datblygu mewn gwahanol ffyrdd mewn dosbarthiadau gwahanol, ond gallent efallai ymddangos yn debyg i hyn:

1. Rhowch y plant i eistedd mewn cylch o flaen bwrdd gwyn. Cyflwynwch restr 'rhaid cynnwys' iddynt.

Rhaid cynnwys:

- Pam mae teithio egniol a chynaliadwy yn bwysig
- Pam mae traffig yn broblem
- Sut y gall pawb ymuno drwy gerdded, beicio neu sgwtera i'r ysgol
- Esboniadau clir
- Lleisiau uchel, clir, llawn mynegiant
- Hwyl!

Defnyddiwch y rhestr hon fel meini prawf llwyddiant

Bydd disgyblion yn 'meddwl, creu parau, rhannu' eu syniadau ar gyfer rhestr 'gallai gynnwys'. Ysgrifennwch eu hawgrymiadau ar y bwrdd gwyn. Gallai'r rhain gynnwys drama, cân, cerdd, gwaith celf neu ddod â beic i'r llwyfan!

2. Mewn grwpiau, parau neu'n unigol bydd y plant yn dewis ym mha elfen o'r gwasanaeth yr hoffent gymryd rhan. Gellir rhoi rôl i ddisgyblion sy'n methu penderfynu. Efallai bod rhai rhannau y bydd pawb yn cymryd rhan ynddynt.

3. Rhowch amser i'r disgyblion gynllunio eu rhan o'r gwasanaeth gan ddefnyddio technegau megis mapio meddwl, llunio rhestrau a gwneud diagramau. Ar ôl 20 munud dewch â phawb ynghyd i rannu eu cynnydd.

4. Unwaith y bydd y gwaith cynllunio wedi'i wneud, bydd y disgyblion yn datblygu ac yn ymarfer eu rhan hwy o'r gwasanaeth. Gall hyn olygu ysgrifennu sgriptiau, paratoi posteri neu bropia, ymarfer cân neu ysgrifennu ac ymarfer eu rhannau llefaru. Mae'n ddefnyddiol i ganiatáu digon o amser ar gyfer yr adran hon o'r gweithgaredd.

5. Disgyblion yn rhannu eu hadrannau hwy o'r gwasanaeth gyda'r dosbarth. Yna, o dan gyfarwyddyd un o'r disgyblion, gallwch ymarfer perfformio'r gwasanaeth yn ei drefn. Efallai bydd ambell i ran angen rhagor o fewnbwn athro er mwyn cadw popeth mewn trefn. Daliwch ati i ymarfer!

6. Perfformio'r gwasanaeth i'r ysgol.

Ystyried

Gwerthuswch y broses drwy gyfeirio at y meini prawf llwyddiant a ddyfeisiwyd yn y rhestr 'rhaid cynnwys'. Cyfeiriwch at y sgiliau FfLIRh. Bydd disgyblion yn hunanasesu a bydd eu cyfoedion yn asesu eu llwyddiant o ran defnyddio a chymhwyso'r sgiliau hynny.



Dewis 2: Paratoad a arweinig gan athro

Defnyddiwch y templed isod i gynllunio eich gwasanaeth. Eglurwch i'r disgyblion beth fydd y gwasanaeth yn ei gynnwys. Bydd disgyblion yn gwirfoddoli ar gyfer rhannau neu aseinig rhannau iddynt.

Byddwch angen:

- Rhwng tri a phump disgybl i ddarllen am y math o drafnidiaeth y maent yn ei defnyddio i deithio i'r ysgol
- Un disgybl i ddarllen rhan y llefarydd
- Arwyddion cardfwrdd (gall y disgyblion wneud y rhain)- cerdyn plaen gyda thestun syml, 'Car', 'Cerdded', 'Beic', ac ati. (Defnyddiwch y dulliau trafnidiaeth y dewiswch siarad amdanynt)

Cyflwyniad: Chwaraewch gân am gerdded neu feicio wrth i ddisgyblion ddod i mewn i'r gwasanaeth er enghraifft, *Bicycle Race* gan Queen neu *Walking on Sunshine* gan Katrina and the Waves.

Beth yw teithio egnïol? Dewis rhwng 3 a 5 disgybl sy'n teithio i'r ysgol gan ddefnyddio gwahanol dulliau: cerdded, beicio, sgwtera, bws cerdded, bws, car ac ati. Gweithiwch gyda nhw i gyflwyno'r pethau gorau a gwaethaf am y dull hwn o drafnidiaeth. Dyma rai enghreifftiau:

Math o drafnidiaeth	Cadarnhaol	Negyddol
<i>Car Wrth ddewis gwirfoddolwr i gyflwyno teithio mewn car gwnewch yn siŵr eich bod yn dewis rhywun sydd ddim yn poeni gwneud teithio mewn car i ymddangos yn beth gwael iawn (fel na fyddant yn teimlo eu bod yn cael eu gwawdio). Efallai mai dim ond yn achlysurol y byddant yn teithio mewn car. Gallech ddefnyddio athro ar gyfer y rhan hwn. Bydd hyn yn plesio'r disgyblion yn fawr!</i>	<ul style="list-style-type: none"> • Ddim yn gwlychu yn y glaw • Mae'n gynt i bobl sy'n byw yn bell o'r ysgol 	<ul style="list-style-type: none"> • Cymryd amser hir oherwydd tagfeydd • Gall achosi rhagor o ddamweiniau - y dull trafnidiaeth mwyaf peryglus • Costio llawer o arian • Drwg i'r amgylchedd
Beicio	<ul style="list-style-type: none"> • Cynt na'r car • Am ddim • Da i'r amgylchedd • Da i iechyd 	<ul style="list-style-type: none"> • Angen dillad gwrth-ddŵr os bydd hi'n glawio
Cerdded	<ul style="list-style-type: none"> • Gwych i gadw'n heini • Gallwch gerdded gyda ffrindiau 	<ul style="list-style-type: none"> • Dim mor gyflym â beicio



	<ul style="list-style-type: none">• Am ddim• Da i'r amgylchedd	
--	---	--

Ar ddiwedd y cyflwyniadau bydd pob cyflwynydd yn dal arwydd i fyny yn dweud 'cerdded', 'beicio', 'car', ac ati yn ôl y dull o deithio maent newydd fod yn sôn amdano. Gofynnwch i 10 disgybl ddod ymlaen i'r llwyfan i sefyll wrth yr arwydd sy'n disgrifio orau sut y teithiant hwy i'r ysgol (efallai y byddwch am arwydd yn dweud 'arall' ar gyfer dulliau nad ydynt wedi eu cynnwys, megis sgwter/sglefr-rolio/bwrdd sglefrio).

Beth allwn ni ei wneud?

Gofynnwch i'r gynulleidfa bleidleisio am y gorau drwy weiddi uchaf o blaid eu hoff ddull trafndiaeth (gwnewch yn siŵr y gwelir teithiau mewn car fel rhai negyddol cyn yr adran hon, fel arall gall y neges gael ei gwanhau). Bydd pob disgybl a roddodd gyflwyniad a'i wirfoddolwyr yn dal yr arwydd i fyny ac yn gofyn i'r gynulleidfa gymeradwyo/bloeddio/gweiddi os ydynt yn hoffi'r dull hwnnw o deithio.

Gofynnwch i'r disgybl sy'n arwain y gwasanaeth i ddarllen dyfyniad sy'n annog teithio egniol i'r ysgol ac yn nodi ei fanteision. Yn olaf, gorffennwch drwy annog cynifer â phosibl o ddisgyblion i gerdded, beicio, sgwtera neu deithio i'r ysgol yn gynaliadwy er mwyn helpu i greu gwell teithiau i'ch ysgol.

Dysgu Gartref

Casglwch adborth gan ddisgyblion a rhieni sy'n mynychu'r gwasanaeth. Cofnodwch y sylwadau ac ychwanegwch hwy i'r arddangosfa.

Dweud wrth bawb!



Pa ganlyniadau FFLIRh?

Ysgrifennu - Trefnu syniadau a gwybodaeth

Ystyr, dibenion, darllenwyr

Blwyddyn 5

- defnyddio technegau wrth gynllunio gwaith ysgrifennu, e.e. *map meddwl, dilyniannu, gweithgareddau mat bwrdd*

Blwyddyn 6

- defnyddio nodweddion sy'n dangos strwythur yr ysgrifennu, e.e. *is-benawdau, penawdau*
- defnyddio delweddau, graffiau a darluniau sy'n glir, yn berthnasol ac yn briodol

Strwythur a threfn

Blwyddyn 5

- defnyddio nodweddion sy'n dangos strwythur yr ysgrifennu, e.e. *is-benawdau, penawdau*
- defnyddio delweddau, graffiau a darluniau sy'n glir, yn berthnasol ac yn briodol

Blwyddyn 6

- addasu strwythurau wrth ysgrifennu i gyd-destunau gwahanol, e.e. *adrodd am ddigwyddiad, ymchwiliad neu arbrawf*
- defnyddio nodweddion a diwyg sydd wedi'u llunio er mwyn cyflwyno data a syniadau'n glir

Syniadau ar gyfer gweithgareddau

Dweud wrth bawb!

- Paratoi bwrdd arddangos i hysbysu rhieni ac ymwelwyr ynglŷn â theithio egniol a chynaliadwy.
- Creu map meddwl gyda'r wybodaeth y mae angen i rieni ei gwybod.
- Dewis pa wybodaeth i'w chynnwys yn yr arddangosfa. Gallai gwahanol grwpiau weithio ar wahanol feysydd. Gallai'r rhain gynnwys: *pam mae teithio cynaliadwy ac egniol yn bwysig; llwybrau diogel i'r ysgol; cyngor teithio ar gyfer rhieni; sut i wirio beic am ddiffygion; canlyniadau ymchwiliadau yn y gweithgareddau rhifedd, e.e. pa mor bell alla'i gerdded mewn deg munud?*
- Cynllunio sut i gyflwyno'r wybodaeth yn glir gan ddefnyddio testun, lluniau, ffotograffau a diagramau.
- Creu'r arddangosfa a'i gosod mewn man amlwg ar noson rieni neu mewn ffair ysgol.



Dadl teithio



Pa ganlyniadau FFLIRh?

Llafaredd - Datblygu a chyflwyno gwybodaeth a syniadau

Siarad

Blwyddyn 5

- esbonio gwybodaeth a syniadau, archwilio a defnyddio ffyrdd o argyhoeddi, e.e. *defnydd o eirfa, ystum, cynorthwyon gweledol.*

Blwyddyn 6

- mynegi materion a syniadau'n eglur, gan ddefnyddio geirfa arbenigol ac enghreifftiau.

Gwrando

Blwyddyn 5

- gwrando ar eraill, gofyn cwestiynau ac ymateb i'r cynnwys a safbwyntiau'r siaradwr.

Blwyddyn 6

- ymateb i eraill gyda chwestiynau a sylwadau sy'n canolbwyntio ar resymau, goblygiadau a chamau nesaf

Cydweithio a thrafod

Blwyddyn 5

- cyfrannu i drafodaeth grŵp, gan gymryd rhywfaint o gyfrifoldeb dros gyflawni'r dasg yn dda, e.e. *cyflwyno syniadau perthnasol, crynhoi.*
- ychwanegu at a datblygu syniadau dysgwyr eraill mewn trafodaethau grŵp, e.e. *drwy holi cwestiynau i archwilio ymhellach, cynnig syniadau ychwanegol.*

Blwyddyn 6

- cyfrannu'n bwrpasol i drafodaeth grŵp er mwyn dod i'r canlyniadau y cytunwyd arnynt.
- codi pwyntiau o drafodaeth grŵp, gan gytuno neu anghytuno a rhoi rhesymau.

Syniadau ar gyfer gweithgareddau

Dadl teithio

- Sefydlu'r angen am resymau i gefnogi safbwynt mewn dadl. Mewn parau, trafod: *'Beth yw'r gorau, sgwteri neu feiciau?'* Rhannu barn gyda'r dosbarth. Rhaid i'r disgyblion gael rhesymau da.
- Cyflwyno'r cwestiwn i'w drafod: *'A ddylai'r terfyn cyflymder fod yn 20 mya ym mhob ardal breswyl?'*
- Trefnu'r disgyblion mewn grwpiau. Rhoi barn i bob grŵp (o blaid neu yn erbyn). Gyda'i gilydd maent yn rhestru rhesymau i gefnogi eu barn.
- Cymysgu'r grwpiau i greu grwpiau trafod newydd. Disgyblion yn dadlau eu barn mewn grwpiau.
- Cynnal dadl ddosbarth.
- Gallai cwestiynau perthnasol eraill gynnwys: *'Pa ffordd yw'r gorau i deithio, car neu feic?'*, *'Beth yw'r ffordd orau i deithio i'r ysgol?'*

Mae gwrs enghreifftiol wedi ei darparu ar gyfer y gweithgaredd hwn

Cysylltiadau pwnc

Daearyddiaeth
ABCh

Dadl Teithio



Cynllun Gwers



CA2



Llythrennedd

Amcanion Dysgu: Disgwyliadau'r FfLIRh

Elfen: Datblygu a chyflwyno gwybodaeth a syniadau

Agwedd: Siarad

Blwyddyn 5:

- esbonio gwybodaeth a syniadau, archwilio a defnyddio ffyrdd o argyhoeddi, e.e. *defnydd o eirfa, ystum, cynorthwyon gweledol*.

Blwyddyn 6:

- mynegi materion a syniadau'n eglur, gan ddefnyddio geirfa arbenigol ac enghreifftiau.

Agwedd: Gwrando

Blwyddyn 5:

- gwrando ar eraill, gofyn cwestiynau ac ymateb i'r cynnwys a safbwyntiau'r siaradwr.

Blwyddyn 6:

- ymateb i eraill gyda chwestiynau a sylwadau sy'n canolbwyntio ar resymau, goblygiadau a champau nesaf

Agwedd: Cydweithio a thrafod

Blwyddyn 5:

- cyfrannu i drafodaeth grŵp, gan gymryd rhywfaint o gyfrifoldeb dros gyflawni'r dasg yn dda, e.e. *cyflwyno syniadau perthnasol, crynhoi*.
- ychwanegu at a datblygu syniadau dysgwyr eraill mewn trafodaethau grŵp, e.e. *drwy holi cwestiynau i archwilio ymhellach, cynnig syniadau ychwanegol*.

Blwyddyn 6:

- cyfrannu'n bwrpasol i drafodaeth grŵp er mwyn dod i'r canlyniadau y cytunwyd arnynt.
- codi pwyntiau o drafodaeth grŵp, gan gytuno neu anghytuno a rhoi rhesymau.

Canlyniadau Dysgu

1. Bydd disgyblion yn gallu ymchwilio gwybodaeth o ystod o ffynonellau a'i defnyddio i gyflwyno dadl resymegol.
2. Bydd disgyblion yn gallu gwerthfawrogi y gall pobl eraill fod â safbwyntiau gwahanol, ac ystyried pam bod ganddynt y safbwyntiau hynny.
3. Mae'r gweithgaredd hwn yn rhoi cyfle i'r disgyblion **ddefnyddio a chymhwyso** sgiliau mynegi safbwyntiau gyda rhesymau a gwrando ar safbwyntiau pobl eraill.

Sgiliau **ABCh** - llunio barn bersonol a gwneud penderfyniadau gwybodus; archwilio gwerthoedd personol.



Adnoddau

- Labeli yn dangos beic, sgwter, person yn cerdded, ceffyl, 'space-hopper' a sled
- Testun dadl teithio - A ddylai bod terfyn cyflymder 20 mya ym mhob ardal breswyl?
- Mynediad at y rhyngrwyd - ymchwilio tystiolaeth 'o blaid' ac 'yn erbyn' drwy wefannau a awgrymir

Ymgysylltu

Mewn iard, neuadd neu ystafell ddosbarth wedi ei chlirio o fyrddau, y disgyblion i sefyll mewn cylch. Rhowch labeli yn dangos ceffyl, 'space-hopper' a sled mewn gwahanol rannau o'r ystafell. Gofynnwch y cwestiwn: '*A fyddai'n well gennyh deithio i'r ysgol ar geffyl, 'space-hopper' neu sled?*' Y disgyblion i ddangos beth yw eu dewis drwy sefyll wrth y label sy'n cyfateb i'w dewis. Atgoffwch y disgyblion bod angen iddynt gael rhesymau da am eu safbwyntiau. Yn eu grwpiau byddant yn rhannu eu rhesymau am ddewis eu dull o deithio. Bydd gan ddisgyblion pob grŵp gyfle i rannu eu rhesymau â'r dosbarth. Unwaith y bydd cynrychiolwyr o bob un o'r tri grŵp wedi siarad, bydd gan y disgyblion gyfle i newid grŵp os byddant wedi'u hargyhoeddi gan resymau disgyblion eraill.

Gwnewch yr un peth ar gyfer y cwestiwn: '*A fyddai'n well gennyh deithio i'r ysgol ar feic, sgwter neu gerdded?*'

Datblygu

- Cyflwynwch bwnc y ddadl: **A ddylai'r terfyn cyflymder fod yn 20 mya ym mhob ardal breswyl?** Darllenwch y testun ysgogi dadl teithio - gellid gwneud hyn mewn gwers flaenorol fel ymarferiad darllen a deall gan ddefnyddio'r cwestiynau a ddarperir.
- Siaradwch â disgyblion am ddadlau/ysgrifennu ymresymiadol, gofynnwch i'r plant beth fydd hyn yn ei olygu (dewis barn 'o blaid' neu 'yn erbyn', meddwl am resymau, mynegi safbwyntiau, gwranddo ac ymateb i eraill).
- Trefnwch y disgyblion mewn grwpiau o bedwar. Rhowch y safbwynt 'o blaid terfyn 20 mya' neu 'yn erbyn terfyn 20 mya' i bob grŵp. Sicrhewch fod gennyh nifer cyfartal o ddisgyblion ar gyfer pob safbwynt. Yna bydd pob grŵp yn ysgrifennu rhestr o resymau i gefnogi eu safbwynt. Gallant ddefnyddio'r testun ar gyfer syniadau. Atgoffwch y disgyblion y bydd angen i bob aelod o'r grŵp fod yn gyfarwydd iawn â phob un o'r rhesymau.
- Rhannwch bob grŵp yn ddau a rhowch y ddau hanner gyda dau hanner grŵp arall sydd â safbwynt gwahanol. Bydd gan bob grŵp yn awr ddau ddisgybl o blaid a dau ddisgybl yn erbyn terfyn 20 mya. Bydd y grwpiau newydd yn trafod y pwnc, gan gyflwyno eu safbwyntiau, rhoi eu rhesymau a gwranddo ac ymateb i'w cyd-ddisgyblion. Efallai y bydd yn rhaid i rai grwpiau gael eu hwyluso gan yr athro os bydd y drafodaeth yn sychu.

- Trefnwch y disgyblion mewn cylch. Cynhaliwch ddadl ddosbarth ar y cwestiwn. Gadewch i blant wirfoddoli eu safbwyntiau a dewis pwy sydd i siarad nesaf. Hwyluswch y ddadl ac anogwch y disgyblion i gysylltu eu sylwadau wrth sylwadau eraill. Cynhaliwch bleidlais derfynol. *Beth wir yw eich barn? A ddylai bod gan strydoedd mewn ardaloedd preswyl derfyn cyflymder o 20 mya?*

Ystyried

- Asesiad gan gyfoedion. Pwy wnaeth y cyflwyniad gorau o blaid ac yn erbyn? Beth oedd yn ei wneud yn dda?
 - Beth sy'n gwneud i chi newid eich barn?
 - Gellir defnyddio'r un fformat i ddadlau neu drafod y canlynol:
'Mae'n well gyrru i'r ysgol na beicio?'
-

Dysgu Gartref

- Gofynnwch i rieni beth yw eu barn ar y materion uchod - a fyddent yn hoffi bod gan eu strydoedd derfyn cyflymder o 20 mya? Cofnodwch eu hatebion a'u rhesymau yn ysgrifenedig gyda'r dosbarth pan fyddwch yn ôl yn yr ysgol.
-



Dadl Teithio

Darllen: Darllen a Deall

A ddylai'r terfyn cyflymder fod yn 20 mya ym mhob stryd breswyl?

Ymarferiad darllen a deall ynghyd â gwybodaeth gefnogol bellach ar gyfer dadl.

Gellir gweithredu terfyn cyflymder 20 mya heb ddefnyddio dulliau tawelu traffig cymhleth a chostus. Mae llawer o awdurdodau lleol ledled y DU, yn cynnwys Portsmouth, Bryste a Chaeredin eisoes wedi cyflwyno terfyn cyflymder 20 mya drwy ardal gyfan mewn ardaloedd preswyl. Mae ardaloedd eraill, megis Islington, nawr yn mabwysiadu terfyn 20 mya ar briffyrdd mewn mannau lle mae pobl yn byw, yn gweithio a siopa. Yma ceisiwn ateb rhai o'r cwestiynau mwyaf cyffredin ynglŷn â therfynau 20 mya.

Oni fydd yn cymryd rhagor o amser i mi deithio o gwmpas ar 20 mya?

Dim o angenrheidrwydd. Mae cyflymderau is yn cynyddu gallu ffyrdd, gan fod effaith tagfeydd ar gyffyrdd yn cael ei leihau wrth i lif traffig wella. Dyna pam mae traffyrdd trefol yn aml yn 40 mya neu 50 mya o gymharu â 70 mya. Dangoswyd bod taith drefol o dair milltir a oedd yn cymryd 30 munud mewn terfyn 30 mya yn cynyddu dim ond i 33 munud mewn lleoliad 20 mya.

Terfynau neu barthau?

Nid yw gweithredu terfyn 20 mya o angenrheidrwydd yn golygu defnyddio dulliau tawelu traffig ffisegol sydd, er yn effeithiol, yn gostus ac yn rhai a all fod yn amhoblogaidd. Dyma lle mae gwir angen pwysleisio'r gwahaniaeth hollbwysig rhwng parthau (sy'n gofyn am dulliau tawelu traffig) a therfynau (sy'n gofyn am ddim ond arwyddion).

Argymhellwn newid y terfyn cyflymder rhagosodedig ar draws ardaloedd cyfan er mwyn gwneud y camau cyflymaf a mwyaf cost effeithlon tuag at derfyn 20 mya ledled ein pentrefi, trefi a dinasoedd.

Os, yn dilyn cyflwyno terfyn cyflymder is, y bydd pryderon yn parhau ynglŷn â chydymffurfio lleol, gellir mynd i'r afael â'r rhain drwy orfodi wedi ei dargedu neu nodweddion cynllunio sy'n dilyn yr egwyddorion a nodir yn ein papur polisi 'Naked Streets'.

A yw gyrwyr ceir am weld terfyn cyflymder 20 mya?

Mae Arolwg Barn Prydain 2011 yn dangos yr hoffai ymhell dros ddwy ran o dair ohonom, yn cynnwys modurwyr, gael terfyn cyflymder 20 mya yn y

strydoedd lle rydym yn byw. Yn Portsmouth dywedodd dros 40 y cant o ymatebwyr bod yr amgylchedd yn fwy diogel ar gyfer cerdded a beicio ers cyflwyno'r terfyn 20 mya. Sylwodd tua thraean o ymatebwyr gynnydd mewn gweithgaredd cerddwyr a beicwyr yn yr ardal leol.

A ellir gorfodi terfyn cyflymder 20 mya?

Y dystiolaeth yw bod gyrwyr yn gostwng eu cyflymder pan gaiff cyfyngiad 20 mya ei gyflwyno. Dylai 20 mya ddod yn hunan-orfodol i raddau helaeth wrth i yrwyr da sy'n ufuddhau i'r terfyn weithredu fel ataliad ar eraill sy'n mynd yn gyflymach na'r terfyn. Yn Portsmouth, mewn strydoedd lle'r oedd cyfartaledd cyflymder yn flaenorol yn uwch na 24 mya, mae terfynau is wedi helpu i leihau'r cyflymder gan gyfartaledd o 6.3 mya (<http://www.dft.gov.uk/publications/speed-limits-portsmouth/>). Digwyddodd hyn heb yr angen am orfodi ychwanegol gan yr heddlu. Fodd bynnag, lle bo angen, disgwylir i'r heddlu orfodi'r holl derfynau cyflymder. Eglurodd llefarydd ar ran Cymdeithas Prif Swyddogion yr Heddlu eu sefyllfa yn glir yn ddiweddar gan ddatgan, "Bydd yr heddlu yn cosbi pob trosedd waeth beth ydynt na lle maent, ac mae hyn yn cynnwys 20 mya".

Sut all awdurdodau lleol fforddio cyflwyno terfyn 20 mya yn yr hinsawdd economaidd presennol?

Mae gwrthdrawiadau traffig yn faich anferth ar yr economi, gan gostio £18 biliwn i'r DU bob blwyddyn. Amcangyfrifir bod y parthau 20 mya yn Llundain eisoes yn arbed rhagor na £20 miliwn yn flynyddol drwy atal gwrthdrawiadau. Mae cost arwyddion ffyrdd yn rhyfeddol o isel. Er enghraifft, newidiodd Portsmouth 1,200 o strydoedd i 20 mya am ddim ond ychydig dros £500,000 - sy'n llawer rhatach na'r syniadau eraill a gynigiwyd, a oedd yn dod i £2.2 miliwn. Yn gyffredinol, mae'n saith gwaith mwy cost effeithlon, o ran lleihau'r cyflymder a gyflawnir, i gyflwyno terfyn 20 mya ar draws ardal eang na gwario'r un swm ar barthau tawelu traffig yn ffisegol mewn mannau penodol.

Testun gwreiddiol

<http://www.livingstreets.org.uk/make-a-change/urgent-actions/show-you-love-20-mph/20-mph-myth-buster>

Dadl Teithio

Darllen: Darllen a Deall

Cwestiynau

1. Gan sawl munud y cynyddodd taith tair milltir mewn ardal drefol 20 mya o gymharu ag ardal 30 mya?

2. Darganfyddwch a rhestrwch ddwy ffordd y gellir lleihau cyflymder modurwyr:

3. Yn ôl y testun, faint o bobl Prydain fyddai'n hoffi cael terfyn 20 mya ar y strydoedd lle maent yn byw?

4. Defnyddiwch y wybodaeth yn y testun i orffen y frawddeg hon

Bydd yr heddlu yn...

5. Edrychwch ar y testun yn y blwch isod. Tanlinellwch y cymal sy'n dweud wrthyfch am yr arbedion economaidd o gael 20 mya yn Llundain.

Mae gwrthdrawiadau traffig yn faich anferth ar yr economi, gan gostio £18 biliwn i'r DU bob blwyddyn. Amcangyfrifir bod y parthau 20 mya yn Llundain eisoes yn arbed rhagor na £20 miliwn yn flynyddol drwy atal gwrthdrawiadau. Mae cost arwyddion ffyrdd yn rhyfeddol o isel. Er enghraifft, newidiodd Portsmouth 1,200 o strydoedd i 20 mya am ddim ond ychydig dros £500,000 - sy'n llawer rhatach na'r syniadau eraill a gynigiwyd, a oedd yn dod i £2.2 miliwn.

Sut i wirio eich beic?



Pa ganlyniadau FFLIRh?

Syniadau ar gyfer gweithgareddau

Darllen – Ymateb i'r hyn a ddarllenwyd

Darllen a deall

Blwyddyn 5

- dangos dealltwriaeth o'r prif bwyntiau a'r manylion arwyddocaol mewn testunau, e.e. *map meddwl gan osod syniadau yn nhrefn pwysigrwydd, siart lif sy'n nodi proses*

Canfod, dethol a defnyddio gwybodaeth

Strategaethau darllen

Blwyddyn 5

- adnabod nodweddion testunau, e.e. *cyflwyniad i bwnc, dilyniant, darluniau, i ba raddau y mae'n ffurfiol*

Llafaredd - Datblygu a chyflwyno gwybodaeth a syniadau

Siarad

Blwyddyn 5

- esbonio gwybodaeth a syniadau, archwilio a defnyddio ffyrdd o argyhoeddi, e.e. *defnydd o eirfa, ystum, cynorthwyon gweledol*
- siarad yn eglur, gan ddefnyddio iaith ffurfiol a thafu'r llais yn effeithiol i gynulleidfa fawr, e.e. *digwyddiad i rieni/gofalwyr, cyflwyniad i ymwelwyr*

Blwyddyn 6

- mynegi materion a syniadau'n eglur, gan ddefnyddio geirfa arbenigol ac enghreifftiau
- siarad yn eglur gan ddefnyddio iaith ffurfiol ac amrywio mynegiant, tòn a chryfder y llais, i gadw diddordeb y gwrandawyr

Ysgrifennu – Ysgrifennu'n gywir laith

Blwyddyn 5

- defnyddio geirfa briodol, gan gynnwys geiriau ac ymadroddion pwnc benodol

Blwyddyn 6

- defnyddio geirfa amrywiol a phriodol, gan gynnwys geiriau ac ymadroddion pwnc benodol

Trefnu syniadau a gwybodaeth

Strwythur a threfn

Blwyddyn 5

- defnyddio nodweddion sy'n dangos strwythur yr ysgrifennu, e.e. *is-benawdau, penawdau*

Blwyddyn 6

- addasu strwythurau wrth ysgrifennu i gyd-destunau gwahanol, e.e. *adrodd am ddigwyddiad, ymchwiliad neu arbrawf*

Sut i wirio eich beic?

- Dod i wybod sut i gynnal gwiriadau beic sylfaenol (gwiriad M, gwiriad ABC, trwsio pynjar). Darllen testun neu wrando ar arbenigwr.
- Llunio siart lif yn dangos pob cam o'r broses, wedi eu cysylltu â saethau.
- Defnyddio hon fel cynllun i addysgu plentyn iau sut i'w wneud.
- Neu ysgrifennu cyfres o gyfarwyddiadau ar gyfer plentyn iau neu riant.



Trefnu diwrnod/wythnos beicio i'r ysgol



Pa ganlyniadau FFLIRh?

Ysgrifennu - Trefnu syniadau a gwybodaeth

Ystyr, dibenion, darllenwyr

Blwyddyn 5

- ysgrifennu gyda'r diben yn amlwg gan ddangos ystyriaeth i'r darlennydd, e.e. *drwy ddefnyddio geirfa addas a dyfeisiau cyflwyno*

Blwyddyn 6

- addasu arddull ysgrifennu i'r darlennydd a'r diben, e.e. *arddull ffurfiol ar gyfer darlennydd anhysbys, arddull syml ar gyfer darllenwyr iau*

Strwythur a threfn

Blwyddyn 5

- ysgrifennu cyflwyniad sy'n gosod cyd-destun, cyfres o bwyntiau mewn trefn briodol a diweddglo addas

Blwyddyn 6

- ysgrifennu cyflwyniad effeithiol sy'n gosod cyd-destun a diben, cydbwysedd addas rhwng ffeithiau a safbwyntiau, diweddglo cryno

Ysgrifennu'n gywir

iaith

Blwyddyn 5 a 6

- defnyddio iaith sy'n briodol ar gyfer ysgrifennu, gan gynnwys Cymraeg safonol

Syniadau ar gyfer gweithgareddau

Trefnu diwrnod/wythnos beicio i'r ysgol

- Dewis digwyddiad beicio i'w gynnal (wythnos beicio i'r ysgol / diwrnod beicio i'r ysgol rheolaidd bob wythnos / y 'Big Pedal', www.bigpedal.org.uk)
- Ysgrifennu llythyr i blant a rhieni yn egluro beth fydd yn digwydd a pham. Annog defnydd y plant o ysgrifennu llythyr ffurfiol.
- Creu posteri i hysbysebu'r digwyddiad. Annog defnydd y plant o iaith berswadiol

Cysylltiadau pwnc

Sgiliau Meddwl



Ble awn ni am dro ar droed / ar feic?



Pa ganlyniadau FFLIRh?

Ysgrifenu – Trefnu syniadau a gwybdaeth

Ystyr, dibenion, darllenwyr

Blwyddyn 5

- defnyddio technegau wrth gynllunio gwaith ysgrifennu, e.e. *map meddwl, dilyniannu, gweithgareddau mat bwrdd*

Blwyddyn 6

- defnyddio amrywiaeth o strategaethau i gynllunio ysgrifennu, e.e. *nodiau, diagramau, siartiau llif*

Llafaredd – Datblygu a chyflwyno gwybodaeth a syniadau Siarad

Siarad

Blwyddyn 5

- esbonio gwybodaeth a syniadau, archwilio a defnyddio ffyrdd o argyhoeddi, e.e. *defnydd o eirfa, ystum, cynorthwyon gweledol*
- siarad yn eglur, gan ddefnyddio iaith ffurfiol a thafllu'r llais yn effeithiol i gynulleidfa fawr, e.e. *digwyddiad i rieni/gofalwyr, cyflwyniad i ymwelwyr*

Blwyddyn 6

- mynegi materion a syniadau'n eglur, gan ddefnyddio geirfa arbenigol ac enghreifftiau
- siarad yn eglur gan ddefnyddio iaith ffurfiol ac amrywio mynegiant, tòn a chryfder y llais, i gadw diddordeb y gwrandawyr

Syniadau ar gyfer gweithgareddau

Ble awn ni am dro ar droed / ar feic?

Disgyblion yn cynllunio taith ar droed neu ar feic yn agos i'w hysgol:

- Edrych ar fapiau o'r ardal o amgylch yr ysgol. Mewn grwpiau dewis llwybr ar gyfer y daith.
- Nodi rhwystrau, mesur y pellter ac amcangyfrif yr amser y bydd yn ei gymryd.
- Creu map llif o'r daith.
- Cyflwyno'r cynllun i'r dosbarth.
- Y daith orau fydd yr un a ddefnyddir ar gyfer taith gerdded / beiciau y dosbarth / ysgol.

Mae'r gweithgaredd hwn yn gweithio'n dda gyda: Gweithgaredd 2 – Beth yw'r ffordd fwyaf diogel i gerdded/beicio i'r ysgol?

Cysylltiadau pwnc

Daearyddiaeth
Sgiliau Meddwl



Addurno eich beic!



Pa ganlyniadau FflIRh?

Ysgrifennu – Trefnu syniadau a gwybodaeth Strwythur a threfn

Blwyddyn 5

- defnyddio nodweddion sy'n dangos strwythur yr ysgrifennu, e.e. *is-benawdau, penawdau*
- defnyddio delweddau, graffiau a darluniau sy'n glir, yn berthnasol ac yn briodol

Blwyddyn 6

- addasu strwythurau wrth ysgrifennu i gyd-destunau gwahanol, e.e. *adrodd am ddigwyddiad, ymchwiliad neu arbrawf*

Syniadau ar gyfer gweithgareddau

Addurno eich beic!

Amlygu pwysigrwydd cael eich gweld pan fyddwch yn beicio drwy gynnal digwyddiad ysgol gyfan:

- Trafod pwysigrwydd cael eich gweld pan fyddwch yn beicio, yn enwedig yn y tywyllwch.
- Cynnal diwrnod 'addurno eich beic' yn yr ysgol, lle bydd disgyblion yn addurno eu beiciau a'u hunain er mwyn gweld pwy all fod yn fwyaf llachar. Arddangos y beiciau a dyfarnu gwobrau.
- Disgyblion yn gweithio fel 'gohebwy'r', yn cymryd nodiadau a thynnu lluniau o'r cynigion a'r enillwyr.
- Disgyblion yn ysgrifennu adroddiad o'r digwyddiad. Gellir rhoi hwn ar wefan yr ysgol.

Mae'r gweithgaredd hwn yn gweithio'n dda gyda:

- Gweithgaredd M – Trefnu diwrnod/wythnos beicio i'r ysgol
- Gweithgaredd 9 – Brecwast Beic



Rhifedd

Rhestr wirio gweithgareddau



	Datblygu ymresymu rhifyddol	Defnyddio sgiliau rhif	Defnyddio sgiliau mesur	Defnyddio sgiliau data
1	Sut fyddwch chi'n teithio i'r ysgol? Arolwg codi dwylo.	✓		✓
2	Beth yw'r ffordd fwyaf diogel i gerdded / beicio i'r ysgol? Gwers mapio llwybrau diogelach	✓	✓	
3	Pa mor bell fyddwch chi'n teithio i'r ysgol	✓	✓	
4	Sawl cam fyddwch chi'n ei gymryd ar eich taith i'r ysgol?	✓	✓	
5	Faint o amser mae'n ei gymryd i chi deithio i'r ysgol?		✓	✓
6	Pa mor bell fyddwch chi'n cerdded mewn deg munud?	✓		
7	Beth yw cyfartaledd nifer y plant sy'n cerdded / beicio i'r ysgol bob wythnos?			✓
8	Beth yw ôl troed carbon eich taith i'r ysgol?		✓	
9	Brecwast Beic	✓		
10	Mathemateg Teithio	✓		
11	Pa mor fawr yw eich beic?		✓	
12	Pa weithgaredd sy'n gwneud i'ch calon guro gyflymaf?			✓
13	Problemau siop feiciau		✓	

Mae **testun glas yn dangos bod cynllun gwers llawn wedi ei gynnwys

Sut fyddwch chi'n teithio i'r ysgol? Arolwg codi dwylo



Pa ganlyniadau FFLIRh?

Defnyddio sgiliau data

Casglu a chofnodi data

Cyflwyno a dadansoddi data

Dehongli canlyniadau

Blynyddoedd 5 a 6

- Cyflwyno data drwy ddefnyddio:
 - rhestrau, siartiau cyfrif, tablau, diagramau a thablau amllder;
 - siartiau bar, siartiau data wedi'u rhannu i grwpiau, graffiau llinell a graffiau trawsnewid.
- echdynnu a dehongli gwybodaeth o ystod gynyddol o ddiagramau, amserlenni a graffiau (gan gynnwys siartiau cylch).
- defnyddio cymedr, canolrif, modd ac amrediad i ddisgrifio set ddata.

Datblygu ymresymu rhifyddol

Adnabod prosesau a chysylltiadau

Blynyddoedd 5 a 6

- trosglwyddo sgiliau mathemategol i amrywiaeth o gyd-destunau a sefyllfaoedd bob dydd.

Cynrychioli a chyfathrebu

Blynyddoedd 5 a 6

- egluro canlyniadau a gweithdrefnau'n glir drwy ddefnyddio ieithwedd fathemategol.
- dewis a llunio siartiau, diagramau a graffiau priodol a chanddynt raddfeydd addas.

Adolygu

Blynyddoedd 5 a 6

- defnyddio data i ddod i gasgliadau, a chydabod y gall rhai casgliadau fod yn gamarweiniol neu'n ansicr

Syniadau ar gyfer gweithgareddau

Sut fyddwch chi'n teithio i'r ysgol?

Arolwg codi dwylo

- Defnyddio'r arolwg a ddarperir i gasglu data teithio ysgol.
- Grŵp o ddisgyblion yn mynd i bob dosbarth yn yr ysgol i gynnal yr arolwg (mae'n gweithio orau gyda Blynyddoedd 3 i 6)
- Pob grŵp yn cydgasglu'r data a gasglwyd mewn siartiau amllder. Cyngor: canolbwyntiwch ar un cwestiwn.
- Creu graff amllder
- Cydgasglu'r data yn dabl ar gyfer yr ysgol gyfan.
- Grwpio'r data
- Trafod y data - dod i gasgliadau ynglŷn â theithio yn eich ysgol.

Mae gwers enghreifftiol wedi ei darparu ar gyfer y gweithgaredd hwn

Mae'r gweithgaredd hwn yn gweithio'n dda gyda: Gweithgaredd C – Pam y mae teithio egniol a chynaliadwy yn bwysig?

Cysylltiadau pwnc

Daearyddiaeth



Sut fyddwch chi'n teithio i'r ysgol? Arolwg codi dwylo



Cynllun Gwers



CA2



Rhifedd

Amcanion Dysgu: Disgwyliadau'r FfLIRh

Llinyn: Defnyddio sgiliau data

Elfen: Casglu a chofnodi data

Cyflwyno a dadansoddi data

Dehongli canlyniadau

Blynyddoedd 5 a 6:

- Cyflwyno data drwy ddefnyddio:
 - rhestrau, siartiau cyfrif, tablau, diagramau a thablau amllder;
 - siartiau bar, siartiau data wedi'u rhannu i grwpiau, graffiau llinell a graffiau trawsnewid.
- echdynnu a dehongli gwybodaeth o ystod gynyddol o ddiagramau, amserlenni a graffiau (gan gynnwys siartiau cylch).
- defnyddio cymedr, canolrif, modd ac amrediad i ddisgrifio set ddata.

Llinyn: Datblygu ymresymu rhifyddol

Elfen: Adnabod prosesau a chysylltiadau

Blynyddoedd 5 a 6:

- trosglwyddo sgiliau mathemategol i amrywiaeth o gyd-destunau a sefyllfaoedd bob dydd.

Elfen: Cynrychioli a chyfathrebu

Blynyddoedd 5 a 6:

- egluro canlyniadau a gweithdrefnau'n glir drwy ddefnyddio ieithwedd fathemategol.
- dewis a llunio siartiau, diagramau a graffiau priodol a chanddynt raddfeydd addas.

Elfen: Adolygu

Blynyddoedd 5 a 6:

- defnyddio data i ddod i gasgliadau, a chydabod y gall rhai casgliadau fod yn gamarweiniol neu'n ansicr.

Canlyniadau Dysgu

1. Disgyblion yn deall yn iawn arferion a threfn arferol teithiau i'r ysgol er mwyn gallu gwneud penderfyniadau gwybodus ynglŷn â pha fath o drafnidiaeth sydd fwyaf priodol.
2. Disgyblion yn casglu, cyflwyno a dehongli data go iawn (hefyd yn ddefnyddiol fel tystiolaeth ar gyfer Ysgolion Iach, Eco-ysgolion, Bike It neu Teithiau Doethach).
3. Mae'r gweithgaredd hwn yn rhoi cyfleoedd i ddisgyblion **ddefnyddio a chymhwyso** sgiliau trin data.



Amlinelliad Gwers

Adnoddau

- Arolwg teithio, a ddyfeisiwyd gan Sustrans (arolwg codi dwylo)
- Labeli â'r geiriau 'car', 'cerdded', 'beicio' a 'sgwtera' arnynt
- Papur sgwariau neu lyfrau mathemateg

Ymgysylltu

Mewn iard neu neuadd gwnewch graff corfforol. Gosodwch labeli â'r geiriau 'car', 'cerdded', 'beicio' a 'sgwtera' ar linell (echelin x). Gofynnwch '*Sut wnaethoch chi deithio i'r ysgol heddiw?*' Yna'r disgyblion i sefyll mewn llinell nesaf at y label sy'n cyfateb i hynny. Nodwch y mwyaf a'r lleiaf cyffredin. Gofynnwch '*Sut fyddai orau gennych deithio i'r ysgol?*' Disgyblion i sefyll mewn llinell nesaf at y label sy'n cyfateb i hynny. Nodwch y mwyaf a'r lleiaf cyffredin. Gofynnwch '*Beth mae hyn yn ei ddweud wrthym?*'

Datblygu

Casglwch y data arolwg teithio fel dosbarth drwy ofyn i'r plant godi eu dwylo mewn ymateb i'r cwestiynau. Gall disgyblion fod yn gyfrifol am ddarllen y cwestiynau a chyfri'r dwylo a godir mewn ymateb. Dylai disgyblion godi eu dwylo unwaith yn unig ar gyfer pob cwestiwn.

Dewiswch barau o blant i fynd i bob dosbarth Blwyddyn 3 i 6 yn yr ysgol i gynnal yr arolwg codi dwylo. Yn y cyfamser adolygwch yr eirfa trin data (cyfrif, siart amllder, graff llinell amllder, echelinau, cymedr, canolrif a modd) a sgiliau (creu tabl, llunio echelinau, marcio ar y llinell nid yn y blwch wrth greu graff llinell amllder).

Pan fydd y disgyblion sy'n cynnal yr arolygon yn dychwelyd, rhannwch y dosbarth yn grwpiau o ddau neu dri. Canolbwyntiwch ar gwestiwn 2: '*Sut fyddwch chi fel arfer yn teithio i'r ysgol?*' Rhowch gopi o'r arolwg wedi ei gwblhau ar gyfer un dosbarth i bob grŵp (efallai bydd angen gwneud llungopi). Disgyblion yn cydgasglu'r data yn siart amllder. Yna bydd disgyblion yn defnyddio eu siart amllder i greu graff llinell amllder.

Ystyried

Grwpiau'n cyfnewid graffiau. Disgyblion yn edrych yn fanwl ar ddata ac yn dehongli beth ddywed wrthym. Yna gall disgyblion roi adborth i'r dosbarth. Gofynnwch '*Beth ydym yn ei wybod am deithio yn ein hysgol?*' Ystyriwch pam efallai bod gwahaniaeth mawr rhwng ymatebion i gwestiynau 2 a 7.

Ymestyn

- Gwnewch siartiau amllder a graffiau llinell amllder ar gyfer y cwestiynau eraill yn yr arolwg, yn arbennig cwestiwn 7: '*Sut hoffech chi deithio i'r ysgol?*'
- Dehonglwgch y data o gwestiynau eraill a dadansoddwch beth mae'n ddweud wrthym.
- Cydgasglwch y data o'r holl ddsbarthiadau a holwyd a darganfod y cymedr, canolrif a'r modd cyfartalog.

Dysgu Gartref



- Trafod canlyniadau'r arolwg gyda rhieni.
 - Gofyn i rhieni ateb holiadur byr yn datgan pam iddynt ddewis annog eu plant i deithio i'r ysgol yn y modd y gwnânt.
 - Gyda rhieni, dyfeisio cynllun i ddechrau cyflwyno dulliau eraill o deithio i'r ysgol (e.e. beicio, cerdded) nad ydynt efallai wedi rhoi cynnig arnynt o'r blaen.
-

Sustrans - Arolwg Codi Dwylo Cychwynnol

Treuliwch ychydig amser yn ymgyswrtu â ffurflen yr arolwg drwy ddarllen pob cwestiwn yn ofalus yn ogystal â'r canllawiau sydd ar ochr arall y ffurflen. **Llenwch yr arolwg hwn ddwywaith - unwaith yn agos i ddechrau'r flwyddyn academaidd ac eto cyn ei diwedd.**

Cofiwch:

***Dylai'r cyfanswm ar gyfer pob cwestiwn gyfateb i nifer y disgyblion sy'n bresennol - dylai disgyblion ateb unwaith ar gyfer pob cwestiwn**

Cyn eich bod yn dechrau'r arolwg llenwch y manylion isod:

Dyddiad: Enw'r ysgol:..... Nifer y disgyblion yn y dosbarth:

Dosbarth: Nifer y disgyblion yn bresennol:

C1. A oes yna feic y gallwch ei ddefnyddio'n rheolaidd? (Gall hyn cynnwys beic eich hun, neu beic yr allwch chi fenthyg)

Ymateb	Cyfrif
Oes	
Nac Oes	
Cyfanswm	

C2. Pa fodd a ddefnyddir i drafeilio i'r ysgol fel arfer neu'n fwyaf aml arfer?

Ymateb	Cyfrif
Beicio	
Cerdded	
Sgwtera/sglefr-rolio	
Parcio a cherdded /parcio a beicio	
Bws	
Trên/arall	
Car	
Cyfanswm	

C3. Pa mor aml ydych chi'n beicio i'r ysgol sglefr-rolio?

Ymateb	Cyfrif
Tair gwaith neu ragor yr wythnos*	
Unwaith neu ddwywaith yr wythnos	
Unwaith neu ddwywaith y mis	
Ychydig weithiau'r flwyddyn	
Byth	
Cyfanswm	

C4. Pa mor aml ydych chi'n cerdded i'r ysgol?

Ymateb	Cyfrif
Tair gwaith neu ragor yr wythnos*	
Unwaith neu ddwywaith yr wythnos	
Unwaith neu ddwywaith y mis	
Ychydig weithiau'r flwyddyn	
Byth	
Cyfanswm	

* h.y. 'bob diwrnod beicio/cerdded/sgwtera/gyrru'

C5. Pa mor aml ydych chi'n sgwtera neu'n sglefr-rolio i'r ysgol?

Ymateb	Cyfrif
Tair gwaith neu ragor yr wythnos*	
Unwaith neu ddwywaith yr wythnos	
Unwaith neu ddwywaith y mis	
Ychydig weithiau'r flwyddyn	
Byth	
Cyfanswm	

C6. Pa mor aml y cewch eich gyrru mewn cerbyd i'r ysgol?

Ymateb	Cyfrif
Tair gwaith neu ragor yr wythnos*	
Unwaith neu ddwywaith yr wythnos	
Unwaith neu ddwywaith y mis	
Ychydig weithiau'r flwyddyn	
Byth	
Cyfanswm	

C7. Sut fyddai orau gennych chi deithio i'r ysgol? (Gall hyn fod eich modd teithio bresennol os yw'n well gennych)

Ymateb	Cyfrif
Beicio	
Cerdded	
Sgwtera/sglefr-rolio	
Parcio a cherdded /parcio a beicio	
Bws	
Trên/arall	
Car	
Cyfanswm	

C8. Pa mor aml ydych chi'n reidio eich beic pan na fyddwch yn beicio i/o'r ysgol?

Ymateb	Cyfrif
Tair gwaith neu ragor yr wythnos*	
Unwaith neu ddwywaith yr wythnos	
Unwaith neu ddwywaith y mis	
Ychydig weithiau'r flwyddyn	
Byth	
Cyfanswm	

Diolch am lenwi'r arolwg— os ydych yn ansicr am beth i wneud nesaf, trowch drosodd am gymorth.

Beth yw'r ffordd fwyaf diogel i gerdded / beicio i'r ysgol?

Gwers mapio llwybrau diogelach



Pa ganlyniadau FFLIRh?

Defnyddio sgiliau mesur

Ongl a safle

Blwyddyn 5

- defnyddio cyfesurynnau i bennu lleoliad

Blwyddyn 6

- defnyddio cyfeirnodau grid i bennu lleoliad

Datblygu ymresymu rhifyddol

Adnabod prosesau a chysylltiadau

Blynyddoedd 5 a 6

- trosglwyddo sgiliau mathemategol i amrywiaeth o gyd-destunau a sefyllfaoedd bob dydd

Syniadau ar gyfer gweithgareddau

Beth yw'r ffordd fwyaf diogel i gerdded / beicio i'r ysgol? Gwers mapio llwybrau diogelach.

- Edrych ar fap graddfa fawr o'ch cymdogaeth (e.e. gallwch ddefnyddio gwefan mapio ar y rhyngwrwyd megis mapiau Google, neu gysylltu â'ch awdurdod lleol i gael mapiau o'r ardal leol). Nodi eich ysgol ac enghreifftiau o dai'r disgyblion.
- Dosbarthu'r mapiau a gofyn i'r disgyblion nodi eu tŷ a'r ysgol gan ddefnyddio cyfesurynnau grid. Gofyn iddynt roi cyfesurynnau grid eu tŷ a'r ysgol.
- Disgyblion yn marcio eu taith i'r ysgol.
- Beth yw'r peryglon ar eu taith? A oes ffordd fwy diogel y gallant deithio?
- Marcio'r daith newydd ar y map.
- Gwneud yr un peth ar gyfer teithiau eraill - i dŷ ffrind, i'r siopau, i'r parciau ac ati.
- Ystyried pam fod rhai teithiau yn fwy diogel, a manteision teithio egniol.

Mae gwers enghreifftiol wedi ei darparu ar gyfer y gweithgaredd hwn

Mae'r gweithgaredd hwn yn gweithio'n dda gyda:

Gweithgaredd 3 – Pa mor bell fyddwch chi'n teithio i'r ysgol?

Gweithgaredd 4 – Sawl cam fyddwch chi'n ei gymryd ar eich taith i'r ysgol?

Gweithgaredd 5 – Faint o amser mae'n ei gymryd i chi deithio i'r ysgol?

Cysylltiadau pwnc

Geography
PSE



Beth yw'r ffordd fwyaf diogel i gerdded / beicio i'r ysgol?

Gwers mapio llwybrau diogelach



Cynllun Gwers



CA2



Rhifedd

Amcanion Dysgu: Disgwyliadau'r FfLIRh

Llinyn: Defnyddio sgiliau mesur

Elfen: Ongl a safle

Blwyddyn 5:

- defnyddio cyfesurynnau i bennu lleoliad.

Blwyddyn 6:

- defnyddio cyfeirnodau grid i bennu lleoliad.

Llinyn: Datblygu ymresymu rhifyddol

Elfen: Adnabod prosesau a chysylltiadau

Blynyddoedd 5 a 6:

- trosglwyddo sgiliau mathemategol i amrywiaeth o gyd-destunau a sefyllfaoedd bob dydd.

Canlyniadau Dysgu

1. Gall disgyblion ddefnyddio map i leoli lle a phlotio llwybrau.
2. Disgyblion yn meddwl am wahanol ddulliau teithio, eu manteision a'u hanfanteision.
3. Mae'r gweithgaredd hwn yn rhoi'r cyfle i **ddefnyddio a chymhwyso** sgiliau rhifedd sy'n ymwneud â mesur, graddfa a chyfesurynnau. Daw disgyblion yn fwy cyfarwydd â'u hardal leol a dysgu i ganfod llwybrau diogel i'w defnyddio wrth deithio i'r ysgol.

Daearyddiaeth Lleoli lleoedd, amgylchoedd a phatrymau.

Amlinelliad Gwers

Adnoddau

- Cyflwyniad PowerPoint ar fapiau gyda'r teitl 'Cyflwyniad Llwybrau Diogelach' (naill ai ar gael ar CD neu i'w lawrlwytho i o www.sustrans.org.uk/schoolresources)
- Allbrintiau A3 o fap y dalgyloch gan y cyngor lleol

Efallai y byddai'n fuddiol i gynnal y wers hon tua'r un adeg â'r ddarpariaeth Hyfforddiant Beicio Safonol Cenedlaethol ar gyfer disgyblion Blwyddyn 5 neu 6, fel y bydd ganddynt lwybr diogel lle gallant roi ar waith y sgiliau ar y ffordd a ddysgant.

Ymgysylltu



Dangoswch fap ar fwrdd gwyn rhyngweithiol (gallech ddefnyddio Mapiau Google neu gael map gan eich awdurdod lleol, e.e. Map Beicio Caerdydd). Dangoswch yr ardal o amgylch eich ysgol, wedi'i mwyhau gymaint ag sy'n bosibl. Gofynnwch 'Ymhle mae hwn?' Yn raddol tynnwch allan hyd nes y bydd y disgyblion yn adnabod y lleoliad.

- Lleolwch eich ysgol a rhai o gartrefi'r disgyblion ar y map.
- Edrychwch ar y Cyflwyniad Llwybrau Diogel (naill ai ar gael ar CD neu drwy ei lawrlwytho o www.sustrans.org.uk/schoolresources

Datblygu

Trefnwch y disgyblion yn barau. Dosbarthwch fapiau o'r ardal leol - rhwch amser i'r disgyblion gyfarwyddo eu hunain â'r map. Darganfyddwch G D Dn Gn, y raddfa, nodweddion y map, cyfesurynnau. Atgoffwch y disgyblion sut i ddefnyddio cyfesurynnau.

Tasg 1: Dewch o hyd i dirnodau lleol, nodweddion a lleoedd ar y map. Disgrifiwch eu lleoliad gan ddefnyddio **cyfesurynnau**. Dewiswch lleoedd sy'n gyfarwydd i'r disgyblion. Dechreuwch â'r ysgol.

Gofynnwch i'r disgyblion: *Beth yw llwybr? Ffordd i fynd o A i B. A oes ffordd gwahanol i fynd o A i B?* Eglurwch fod cynllunio llwybr diogel yn golygu meddwl am ffordd gwahanol i gyrraedd lleoliad. Mewn parau bydd y disgyblion yn rhestru nodweddion llwybr diogelach ac yna'n rhoi adborth i'r dosbarth. Ychwanegwch y rhestr i'r bwrdd gwyn er mwyn cyfeirio ato'n ddiweddarach.

Tasg 2: Mewn parau edrychwch ar y mapiau. Gofynnwch i'r disgyblion ddarganfod lle maent yn byw a'i farcio mewn lliw. Ailadroddwch hyn gyda'r ysgol. Gofynnwch i'r disgyblion blotio'r llwybr maent yn ei ddefnyddio i deithio o'u tŷ i'r ysgol.

Tasg 3: Disgyblion yn nodi rhwystrau a all godi ar hyd eu llwybr. A allant gynllunio llwybr diogelach (cyfeiriwch at y rhestr nodweddion llwybrau diogelach i wirio ei fod yn llwybr mwy diogel). Gallai hyn gael ei ailadrodd ar gyfer llwybrau eraill, e.e. llwybr i dy ffrind neu i'r parc.

Ystyried

Edrychwch ar y llwybrau mae'r disgyblion wedi eu cynnig. Amlygwch nodweddion da, gan gyfeirio at y nodweddion ar y rhestr llwybrau diogelach. Pa llwybrau sy'n well ar gyfer beicio? Pam mae beicio a cherdded yn well na defnyddio car?

Estyniad

Gallech gynnwys mesur pellter yn y wers hon drwy ddefnyddio'r dechneg a ddefnyddiwyd yng Ngweithgaredd 3 (defnyddio llinyn i fesur y pellter a darganfod cyfanswm y pellter drwy ddefnyddio graddfa'r map).

Dysgu Cartref

Gofynnwch i'r disgyblion edrych ar y map gyda'u rhieni/gofalwyr a rhoi cynnig ar y llwybr newydd.

Pa mor bell fyddwch chi'n teithio i'r ysgol?



Pa ganlyniadau FFLIRh?

Defnyddio sgiliau rhif

Defnyddio ffeithiau rhif a'r berthynas rhwng rhif

Blwyddyn 5

- defnyddio strategaethau meddwl i alw tablau llusoi 2, 3, 4, 5, 6, 8 a 10 i gof a'u defnyddio i ddatrys problemau rhannu.
- llusoi a rhannu rhifau a degolion â 10 a 100.

Blwyddyn 6

- darllen ac ysgrifennu rhifau hyd at 1 miliwn a rhifau i 3 lle degol.
- defnyddio strategaethau meddwl i alw tablau llusoi i gof hyd at 10 x 10 a'u defnyddio i ddatrys problemau rhannu.
- llusoi rhifau a degolion â lluosrifau 10, e.e. 15 x 30, 1.4cm x 20.

Cyfrifo gan ddefnyddio dulliau meddwl ac ysgrifenedig

Blwyddyn 5

- adio a thynnu rhifau 3 digid drwy ddefnyddio dull meddwl neu ysgrifenedig priodol.
- llusoi a rhannu rhifau 3 digid â rhif 1 digid.

Blwyddyn 6

- llusoi rhifau 2 a 3 digid â rhif 2 ddigid.

Amcangyfrif a gwirio

Blynyddoedd 5 a 6

- gwirio atebion drwy ddefnyddio gweithrediadau gwrthdro.

Blwyddyn 5

- amcangyfrif drwy dalgrynnu i'r 10, y 100 neu'r 1000 agosaf.

Blwyddyn 6

- amcangyfrif drwy dalgrynnu i'r 10, y 100, y 1000 neu'r rhif cyfan agosaf.

Datblygu ymresymu rhifyddol

Adnabod prosesau a chysylltiadau

Blynyddoedd 5 a 6

- trosglwyddo sgiliau mathemategol i amrywiaeth o gyd-destunau a sefyllfaoedd bob dydd
- adnabod y camau a'r wybodaeth briodol sydd eu hangen er mwyn cwblhau'r dasg neu gyrraedd datrysiad
- dewis mathemateg a thechneg briodol i'w defnyddio
- dewis a defnyddio offer ac unedau mesur addas
- dewis strategaeth feddwl neu ysgrifenedig briodol a gwybod pryd mae'n briodol defnyddio cyfrifiannell
- amcangyfrif a delweddu maint wrth fesur a defnyddio'r unedau cywir

Syniadau ar gyfer gweithgareddau

Pa mor bell fyddwch chi'n teithio i'r ysgol?

Ymchwilio hyd y teithiau i'r ysgol a wneir gan eich dosbarth. Gweithio allan sawl gwaith yr ydych yn teithio i'r ysgol ac yn ôl adref mewn wythnos, mis a blwyddyn.

- Mapio llwybrau i'r ysgol ar fapiau graddfa fawr.
- Mesur hyd y llwybrau gan ddefnyddio llinyn a graddfa'r map.
- Dyfeisio dull i gyfrifo pa mor bell yr ydych yn teithio mewn wythnos, mis a blwyddyn (gellir defnyddio cyfrifiannellau).
- Defnyddio map i weld lle byddech yn cyrraedd pe byddech yn teithio'r pellter hwn mewn llinell syth.
- Crynhoi data o'ch dosbarth ar siart er mwyn ei gymharu.
- Plenari: a yw weithiau'n well mynd ar lwybr hirach? Pryd allai hyn fod yn well? (e.e. *pan fyddwch yn teithio'n egniol ac er budd eich iechyd a'r amgylchedd*).

Mae gwrs enghreifftiol wedi ei darparu ar gyfer y gweithgaredd hwn

Cysylltiadau pwnc

Daearyddiaeth



Pa mor bell ydych chi'n teithio i'r ysgol?



Cynllun Gwers



CA2



Rhifedd

Amcanion Dysgu: Disgwyliadau'r FfLIRh

Llinyn: Defnyddio sgiliau rhif

Elfen: Defnyddio ffeithiau rhif a'r berthynas rhwng rhif

Blwyddyn 5:

- defnyddio strategaethau meddwl i alw tablau llusoi 2, 3, 4, 5, 6, 8 a 10 i gof a'u defnyddio i ddatrys problemau rhannu.
- llusoi a rhannu rhifau a degolion â 10 a 100.

Blwyddyn 6:

- darllen ac ysgrifennu rhifau hyd at 1 miliwn a rhifau i 3 lle degol.
- defnyddio strategaethau meddwl i alw tablau llusoi i gof hyd at 10×10 a'u defnyddio i ddatrys problemau rhannu.
- llusoi rhifau a degolion â lluosrifau 10, e.e. 15×30 , $1.4\text{cm} \times 20$.

Elfen: Cyfrifo gan ddefnyddio dulliau meddwl ac ysgrifenedig

Blwyddyn 5:

- adio a thynnu rhifau 3 digid drwy ddefnyddio dull meddwl neu ysgrifenedig priodol.
- llusoi a rhannu rhifau 3 digid â rhif 1 digid.

Blwyddyn 6:

- llusoi rhifau 2 a 3 digid â rhif 2 ddigid.

Elfen: Amcangyfrif a gwirio

Blynyddoedd 5 a 6:

- gwirio atebion drwy ddefnyddio gweithrediadau gwrthdro.

Blwyddyn 5:

- amcangyfrif drwy dalgrynnu i'r 10, y 100 neu'r 1000 agosaf.

Blwyddyn 6:

- amcangyfrif drwy dalgrynnu i'r 10, y 100, y 1000 neu'r rhif cyfan agosaf.

Llinyn: Datblygu ymresymu rhifyddol

Elfen: Adnabod prosesau a chysylltiadau

Blynyddoedd 5 a 6:

- trosglwyddo sgiliau mathemategol i amrywiaeth o gyd-destunau a sefyllfaoedd bob dydd
- adnabod y camau a'r wybodaeth briodol sydd eu hangen er mwyn cwblhau'r dasg neu gyrraedd datrysiad
- dewis mathemateg a thechneg briodol i'w defnyddio
- dewis a defnyddio offer ac unedau mesur addas
- dewis strategaeth feddwl neu ysgrifenedig briodol a gwybod pryd mae'n briodol defnyddio cyfrifiannell
- amcangyfrif a delweddu maint wrth fesur a defnyddio'r unedau cwir

Canlyniadau Dysgu

1. Disgyblion yn cymhwyso eu sgiliau **rhifedd** a'u gwybodaeth i gyd-destun bywyd go iawn teithio egniol a chynaliadwy.
2. Disgyblion yn ymwybodol o sut y gall teithiau byr a deithir yn rheolaidd wneud cyfanswm o bellteroedd llawer hirach.
3. Disgyblion yn ystyried canlyniadau eu dewisiadau teithio rheolaidd.
4. Yn yr ymchwiliad hwn mae'r disgyblion yn **defnyddio a chymhwyso** sgiliau amcangyfrif hyd, mesur a defnyddio graddfa ar fap i ddod o hyd i'r pellter y maent yn ei deithio i'r ysgol. Er mwyn canolbwyntio ar resymu, mae angen i'r disgyblion ddyfeisio dull ar gyfer cyfrifo pa mor bell maent yn teithio mewn wythnos, mis a blwyddyn o deithiau i'r ysgol. Er mwyn canolbwyntio ar sgiliau rhif fel yr amlinellir uchod, bydd disgyblion yn cymhwyso'r dull ar gyfer eu hamgylchiadau teithio eu hunain.

Amlinelliad Gwers

Adnoddau

- Map graddfa fawr o'r ardal leol (gellid defnyddio mapiau'r rhyngwlad megis Mapiau Google)
- Llinyn, ffon fesur

Ymgysylltu

Edrychwch ar y mapiau graddfa fawr o'r ardal leol ar y bwrdd gwyn. Dewch o hyd i dŷ un o'r disgyblion ar y map. Pa mor bell yw'r tŷ hwn o'r ysgol? Disgyblion i amcangyfrif y pellter. Gwneud yr un peth ar gyfer eu cartref eu hunain.

Datblygu

Disgyblion yn nodi'r daith y maent yn mynd ar ei hyd i'r ysgol ac yna'n mesur y pellter y maent yn ei deithio. Defnyddiwch llinyn neu edafedd i fesur y daith. Daliwch yr hyd wrth dabl graddfa'r map. Defnyddiwch y raddfa i ganfod y pellter a deithir.

Cyflwynwch y cwestiwn '*Pa mor bell ydych chi'n teithio ar eich taith i'r ysgol bob blwyddyn?*'

Mewn parau o allu cymysg, y disgyblion i feddwl am ffordd o gyfrifo hyn. Mae angen iddynt nodi'r strategaethau a'r cyfrifiadau sydd eu hangen ac egluro eu rhesymu.

Gan ddefnyddio'r enghraifft o daith ysgol yn 1 km, disgyblion yn awgrymu ffyrdd i ganfod beth sy'n gwneud *bob dydd*, *bob wythnos*, *bob blwyddyn*? (Cofiwch, mae disgyblion yn teithio i ac o'r ysgol, felly byddai'r teithiau'n cael eu dyblu.) Byddai'n ddefnyddiol i'r disgyblion wybod ein bod yn mynychu'r ysgol 39 o wythnosau'r flwyddyn.

Disgyblion yn gwneud eu hawgrymiadau, gan ddefnyddio geiriau, dulliau ysgrifenedig anffurfiol a diagramau mathemategol.

Os bydd angen, dangoswch y cyfrifiad sydd ei angen gan ddefnyddio strategaethau llusoi a ddysgwyd mewn gwersi mathemateg blaenorol:

1 km x 2 (yno ac yn ôl) = 2 km = pellter a deithir bob diwrnod
2 km x 5 diwrnod = 10 km = pellter a deithir bob wythnos
39 wythnos x 10 km = 390 km = pellter a deithir mewn blwyddyn



Mewn parau, cyfrifwch ar gyfer taith 1.5 km. Disgyblion yn trafod eu dulliau ac atebion gyda phâr arall.

Yna disgyblion yn gweithio'n unigol gan ddefnyddio'r un dull i gyfrifo'r pellter y maent hwy'n bersonol yn ei deithio mewn siwrneiau ysgol bob blwyddyn. Efallai bydd yn rhaid i rai disgyblion dalgrynnu eu pellter er mwyn hwyluso'r cyfrifiad.

Ystyried

Trafodwch y pellteroedd a deithir gyda gweddill y dosbarth. Lluniwch siart yn dangos pellteroedd teithio ar gyfer y dosbarth cyfan. Pwy sy'n teithio bellaf bob blwyddyn?

Trafodwch ganlyniadau teithio'r pellteroedd hyn mewn car (cost, tagfeydd, llygredd) neu ar feic / ar droed (rhatach, llai o draffig, gwell ar gyfer yr amgylchedd, ymarfer corff dyddiol da).

Ymestyn

I le fyddech chi'n cyrraedd pe byddech yn teithio'r pelter hwn mewn llinell syth? Defnyddiwch fap o Gymru i ddod o hyd i'r ateb.

Beth yw cyfartaledd y pellter a deithir yn ein dosbarth ni? Cofiwch sut i gyfrifo cymedr, canolrif a modd.

Mae'r gweithgaredd hwn yn gweithio'n dda gyda:

- Gweithgaredd 4 – Faint o gamau fyddwch chi'n ei gymryd ar eich taith i'r ysgol?
 - Gweithgaredd 5 – Pa mor hir mae'n ei gymryd i chi i deithio i'r ysgol?
 - Gweithgaredd 6 – Pa mor bell ydych chi'n cerdded mewn deg munud?
-

Sawl cam fyddwch chi'n ei gymryd ar eich taith i'r ysgol?



Pa ganlyniadau FFLIRh?

Datblygu ymresymu rhifyddol Adnabod prosesau a chysylltiadau

Blynyddoedd 5 a 6

- trosglwyddo sgiliau mathemategol i amrywiaeth o gyd-destunau a sefyllfaoedd bob dydd
- adnabod y camau a'r wybodaeth briodol sydd eu hangen er mwyn cwblhau'r dasg neu gyrraedd datrysiaid
- dewis mathemateg a thechneg briodol i'w defnyddio
- dewis a defnyddio offer ac unedau mesur addas
- dewis strategaeth feddwl neu ysgrifenedig briodol a gwybod pryd mae'n briodol defnyddio cyfrifiannell
- amcangyfrif a delweddu maint wrth fesur a defnyddio'r unedau cywir

Cynrychioli a chyfathrebu

Blynyddoedd 5 a 6

- egluro canlyniadau a gweithdrefnau'n glir drwy ddefnyddio ieithwedd fathemategol
- mireinio dulliau anffurfiol o gofnodi cyfrifiadau ysgrifenedig, gan symud i ddulliau cyfrifo ffurfiol pan fyddant wedi datblygu digon i wneud hynny
- defnyddio nodiant, symbolau ac unedau mesur priodol
- dewis a llunio siartiau, diagramau a graffiau priodol a chanddynt raddfeydd addas

Adolygu

Blynyddoedd 5 a 6

- dewis o blith ystod gynyddol o strategaethau gwirio er mwyn penderfynu a yw atebion yn rhesymol
- dehongli atebion yng nghyd-destun y broblem ac ystyried a yw'r atebion yn synhwyrol, gan gynnwys dangosyddion cyfrifiannell, analog a digidol

Defnyddio sgiliau rhif

Cyfrifo gan ddefnyddio dulliau meddwl ac ysgrifenedig

Blwyddyn 5

- adio a thynnu rhifau 3 digid drwy ddefnyddio dull meddwl neu ysgrifenedig priodol
- lluosu a rhannu rhifau 3 digid â rhif 1 digid

Blwyddyn 6

- adio a thynnu rhifau drwy ddefnyddio rhifau cyfan a degolion
- lluosu rhifau 2 a 3 digid â rhif 2 ddigid

Syniadau ar gyfer gweithgareddau

Sawl cam fyddwch chi'n ei gymryd ar eich taith i'r ysgol?

Ymchwiliad mathemateg

- Disgyblion yn defnyddio mapiau o'r gymdogaeth i fesur y pellter y maent yn teithio i'r ysgol. (Byddai'n ddefnyddiol i gyflwyno Gweithgaredd 3 - Pa mor bell fyddwch chi'n teithio i'r ysgol? yn gyntaf).
- Parau neu grwpiau yn dyfeisio dull i ateb y cwestiwn (cyflwyno pedometrau).
- Yn yr iard, disgyblion i farcio llwybr pellteroedd a ddewisir.
- Gan ddal pedometr, un disgybl i gerdded y llwybr.
- Disgyblion yn defnyddio'r data o'r pedometr a phellteroedd eu teithiau i'r ysgol i gyfrifo faint o gamau y maent yn eu cymryd ar eu taith i'r ysgol.

Gellid ymestyn hyn i:
Faint o gamau fyddwn yn eu cymryd pe byddwn yn rhedeg i'r ysgol?

Cysylltiadau pwnc

Addysg Gorfforol
ABCh



Faint o amser mae'n ei gymryd i chi deithio i'r ysgol?



Pa ganlyniadau FfLIRh?

Defnyddio sgiliau mesur

Amser

Blwyddyn 5

- darllen a defnyddio clociau analog a digidol
- amseru digwyddiadau mewn munudau ac eiliadau, a rhoi'r canlyniadau mewn trefn
- cyflawni gweithgareddau ymarferol sy'n cynnwys digwyddiadau wedi'u hamseru ac egluro pa uned amser sydd fwyaf priodol

Blwyddyn 6:

- defnyddio a dehongli amserlenni a rhestrau er mwyn cynllunio digwyddiadau a gweithgareddau a chyfrifo fel rhan o'r broses gynllunio
- amcangyfrif hyd taith o ran amser

Defnyddio sgiliau data

Casglu a chofnodi data

Cyflwyno a dadansoddi data

Dehongli canlyniadau

Blynyddoedd 5 a 6

- cyflwyno data drwy ddefnyddio
 - rhestrau, siartiau cyfrif, tablau, diagramau a thablau amllder
 - siartiau bar, siartiau data wedi'u rhannu i grwpiau, graffiau llinell a graffiau trawsnewid
- echdynnu a dehongli gwybodaeth o ystod gynyddol o ddiagramau, amserlenni a graffiau (gan gynnwys siartiau cylch)
- defnyddio cymedr, canolrif, modd ac amrediad i ddisgrifio set ddata.

Syniadau ar gyfer gweithgareddau

Faint o amser mae'n ei gymryd i chi deithio i'r ysgol?

- Paratoi tabl yn dangos yr amser a gymer gwahanol blant i deithio i'r ysgol. Pwy sy'n cyrraedd yr ysgol gyflymaf? Pa mor hir maent yn ei dreulio'n teithio bob diwrnod, wythnos, mis a blwyddyn?
- Cyfrifo eich taith eich hun. Pa mor hir fyddwch chi'n ei dreulio'n teithio bob diwrnod, wythnos, mis a blwyddyn?
- Casglu data go iawn gan eich grŵp ynglŷn ag amseroedd teithio. Cydgasglu hwy mewn tabl. Llunio graff.
- Cydgasglu data am amseroedd teithio'r dosbarth cyfan. Grwpio'r data. Creu siart amllder.
- Cyfrifo cyfartaledd amseroedd teithio.

Cysylltiadau pwnc

ABCh



Pa mor bell fyddwch chi'n cerdded mewn deg munud?



Pa ganlyniadau FFLIRh?

Datblygu ymresymu rhifyddol Adnabod prosesau a chysylltiadau

Blynyddoedd 5 a 6

- trosglwyddo sgiliau mathemategol i amrywiaeth o gyd-destunau a sefyllfaoedd bob dydd
- adnabod y camau a'r wybodaeth briodol sydd eu hangen er mwyn cwblhau'r dasg neu gyrraedd datrysiad
- dewis mathemateg a thechneg briodol i'w defnyddio
- dewis a defnyddio offer ac unedau mesur addas
- dewis strategaeth feddwl neu ysgrifenedig briodol a gwybod pryd mae'n briodol defnyddio cyfrifiannell
- amcangyfrif a delweddu maint wrth fesur a defnyddio'r unedau cywir

Cynrychioli a chyfathrebu

Blynyddoedd 5 a 6

- egluro canlyniadau a gweithdrefnau'n glir drwy ddefnyddio ieithwedd fathemategol
- mireinio dulliau anffurfiol o gofnodi cyfrifiadau ysgrifenedig, gan symud i ddulliau cyfrifo ffurfiol pan fyddant wedi datblygu digon i wneud hynny
- defnyddio nodiant, symbolau ac unedau mesur priodol
- dewis a llunio siartiau, diagramau a graffiau priodol a chanddynt raddfeydd addas

Adolygu

Blynyddoedd 5 a 6

- dewis o blith ystod gynyddol o strategaethau gwirio er mwyn penderfynu a yw atebion yn rhesymol
- dehongli atebion yng nghyd-destun y broblem ac ystyried a yw'r atebion yn synhwyrol, gan gynnwys dangosyddion cyfrifiannell, analog a digidol.

Syniadau ar gyfer gweithgareddau

Pa mor bell fyddwch chi'n cerdded mewn deg munud?

Ymchwiliad mathemateg

- Mewn parau, disgyblion i drafod ac ateb y cwestiwn.
- Rhannu syniadau a dyfeisio dull ar gyfer ymchwilio.
- Yn yr iard, disgyblion yn mesur pellter a ddewisir. Un disgybl yn cerdded y pellter yn arferol tra bod y llall yn amseru deg munud. Cadw i gyfrif nifer y troeon y cerddir y pellter. Lluosi'r pellter a ddewisir i gael ateb i'r cwestiwn.

Neu

- Gwneud hyn am funud ac yna lluosî â deg.

Gellid addasu hyn ar gyfer ymchwiliadau eraill megis:
Faint o amser fyddai'n ei gymryd i mi gerdded 1.5km?

Cysylltiadau pwnc

Daearyddiaeth



Beth yw cyfartaledd nifer y plant sy'n cerdded / beicio i'r ysgol bob wythnos?



Pa ganlyniadau FFLIRh?

Defnyddio sgiliau data

Casglu a chofnodi data

Cyflwyno a dadansoddi data

Dehongli canlyniadau

Blynyddoedd 5 a 6

- cyflwyno data drwy ddefnyddio:
 - rhestrau, siartiau cyfrif, tablau, diagramau a thablau amllder
 - siartiau bar, siartiau data wedi'u rhannu i grwpiau, graffiau llinell a graffiau trawsnewid
- echdynnu a dehongli gwybodaeth o ystod gynyddol o ddiagramau, amserlenni a graffiau (gan gynnwys siartiau cylch)
- defnyddio cymedr, canolrif, modd ac amrediad i ddisgrifio set ddata.

Syniadau ar gyfer gweithgareddau

Beth yw cyfartaledd nifer y plant sy'n cerdded / beicio i'r ysgol bob wythnos?

- Casglu data ynglŷn â beicio i'r ysgol ar gyfer wythnos. Cadw cyfrif o nifer y beiciau sydd yn y sied feiciau bob diwrnod.
- Defnyddio data wythnos i gyfrifo cyfartaledd nifer y plant a feiciodd i'r ysgol yr wythnos honno.
- Casglu data ar gyfer cyfnod hirach. Defnyddio'r data i gyfrifo cyfartaledd y plant yn yr ysgol sy'n beicio mewn tymor.

Cysylltiadau pwnc

Daearyddiaeth



Beth yw ôl troed carbon eich taith i'r ysgol?



Pa ganlyniadau FFLIRh?

Defnyddio sgiliau rhif

Cyfrifo gan ddefnyddio dulliau meddwl ac ysgrifenedig

Blwyddyn 5

- lluosu a rhannu rhifau 3 digid â rhif 1 digid

Blwyddyn 6

- lluosu rhifau 2 a 3 digid â rhif 2 ddigid
- rhannu rhifau 3 digid â rhif 2 ddigid

Syniadau ar gyfer gweithgareddau

Beth yw ôl troed carbon eich taith i'r ysgol?

- Trafod beth yw ôl troed carbon a'r angen i'w gadw'n isel.
- Defnyddio data ôl troed carbon (wedi'i ddarparu) i gyfrifo ôl troed carbon taith mewn car i'r ysgol (gallai hon fod yn wers cyfrifiannell).
- Lluosi i ddarganfod yr ôl troed carbon ar gyfer mis, blwyddyn a gyrfa gyfan yn yr ysgol.
- Cymharu ag ôl troed carbon disgybl sy'n beicio / cerdded i'r ysgol.

Fformiwla:

CO_2 a gynhyrchir (g/km) = Pellter a deithir x g/km

Cyfaint CO_2 (Metrau ciwbig, m^3) = Cyfaint (m^3) x 2 [gwirioneddol yw 1.9769]

Data teithio:

Cyfartaledd car petrol 209.5 g/km

Cyfartaledd car diesel 198.7 g/km

Rheilffordd 60g/km fesul person

Bws 89 g/km fesul person

Awyren 158 g/km fesul person

Cysylltiadau pwnc

Daearyddiaeth
ADCDF



Brecwast Beic



Pa ganlyniadau FFLIRh?

Datblygu ymresymu rhifyddol Adnabod prosesau a chysylltiadau

Blynyddoedd 5 a 6

- trosglwyddo sgiliau mathemategol i amrywiaeth o gyd-destunau a sefyllfaoedd bob dydd
- adnabod y camau a'r wybodaeth briodol sydd eu hangen er mwyn cwblhau'r dasg neu gyrraedd datrysiad
- dewis mathemateg a thechneg briodol i'w defnyddio
- dewis a defnyddio offer ac unedau mesur addas
- dewis strategaeth feddwl neu ysgrifenedig briodol a gwybod pryd mae'n briodol defnyddio cyfrifiannell
- amcangyfrif a delweddu maint wrth fesur a defnyddio'r unedau cywir

Cynrychioli a chyfathrebu

Blynyddoedd 5 a 6

- egluro canlyniadau a gweithdrefnau'n glir drwy ddefnyddio ieithwedd fathemategol
- mireinio dulliau anffurfiol o gofnodi cyfrifiadau ysgrifenedig, gan symud i ddulliau cyfrifo ffurfiol pan fyddant wedi datblygu digon i wneud hynny
- defnyddio nodiant, symbolau ac unedau mesur priodol
- dewis a llunio siartiau, diagramau a graffiau priodol a chanddynt raddfeydd addas

Adolygu

Blynyddoedd 5 a 6

- dewis o blith ystod gynyddol o strategaethau gwirio er mwyn penderfynu a yw atebion yn rhesymol
- dehongli atebion yng nghyd-destun y broblem ac ystyried a yw'r atebion yn synhwyrol, gan gynnwys dangosyddion cyfrifiannell, analog a digidol

Syniadau ar gyfer gweithgareddau

Brecwast Beic

Defnyddio sgiliau trawsgwricwlaidd i gynllunio digwyddiad.

Cynllunio Brecwast Beic (lle bydd plant yn derbyn brecwast os byddant yn beicio i'r ysgol):

- Cynnal arolwg o'r plant yn yr ysgol er mwyn amcangyfrif y nifer a allai fynychu.
- Defnyddio'r ffigurau i amcangyfrif faint o fwyd fydd ei angen.
- Cyfrifo costau neu greu cyllideb i'w chyflwyno i'r pennaeth.
- Hysbysebu'r digwyddiad (cyfle i ddefnyddio sgiliau llythrennedd).
- Cynnal y digwyddiad. Cadw cofnod o'r rhai sy'n mynychu. Grwpio'r data a dangos y niferoedd mewn graff bloc. Cyfrifo cyfartaledd y disgyblion sy'n mynychu.
- Gwerthuso llwyddiant y digwyddiad a nodi'r angen am y nesaf.

I gael rhagor o wybodaeth am sut i gynnal Brecwast Beic ewch i:

www.sustrans.org.uk/schoolresources

Cysylltiadau pwnc

Sgiliau Meddwl



Mathemateg Teithio



Pa ganlyniadau FFLIRh?

Datblygu ymresymu rhifyddol Adnabod prosesau a chysylltiadau

Blynyddoedd 5 a 6:

- trosglwyddo sgiliau mathemategol i amrywiaeth o gyd-destunau a sefyllfaoedd bob dydd
- adnabod y camau a'r wybodaeth briodol sydd eu hangen er mwyn cwblhau'r dasg neu gyrraedd datrysiad
- dewis mathemateg a thechneg briodol i'w defnyddio
- dewis a defnyddio offer ac unedau mesur addas
- dewis strategaeth feddwl neu ysgrifenedig briodol a gwybod pryd mae'n briodol defnyddio cyfrifiannell
- amcangyfrif a delweddu maint wrth fesur a defnyddio'r unedau cywir

Cynrychioli a chyfathrebu

Blynyddoedd 5 a 6

- egluro canlyniadau a gweithdrefnau'n glir drwy ddefnyddio ieithwedd fathemategol
- mireinio dulliau anffurfiol o gofnodi cyfrifiadau ysgrifenedig, gan symud i ddulliau cyfrifo ffurfiol pan fyddant wedi datblygu digon i wneud hynny
- defnyddio nodiant, symbolau ac unedau mesur priodol
- dewis a llunio siartiau, diagramau a graffiau priodol a chanddynt raddfeydd addas.

Adolygu

Blynyddoedd 5 a 6

- dewis o blith ystod gynyddol o strategaethau gwirio er mwyn penderfynu a yw atebion yn rhesymol
- dehongli atebion yng nghyd-destun y broblem ac ystyried a yw'r atebion yn synhwyrol, gan gynnwys dangosyddion cyfrifiannell, analog a digidol
- defnyddio data i ddod i gasgliadau, a chydabod y gall rhai casgliadau fod yn gamarweiniol neu'n ansicr.

Syniadau ar gyfer gweithgareddau

Mathemateg Teithio

Prawf ymresymu

- Defnyddio lluniau i drafod teithio cynaliadwy ac egniol i'r ysgol.
- Defnyddio'r cwestiynau prawf a ddarperir. Disgyblion i ateb y cwestiynau (gellir gwneud hyn fel prawf neu fesul un).
- Trafod y problemau, yn arbennig sut i'w datrys a sut i ddangos yr ymresymu.

Mae gwrs enghreifftiol wedi ei darparu ar gyfer y gweithgaredd hwn

**Mae'r gweithgaredd hwn yn gweithio'n dda gyda:
Gweithgaredd 13 – Problemau siop feiciau**

Cysylltiadau pwnc

**Daearyddiaeth
ADCDF
ABCh**



Mathemateg Teithio



Cynllun Gwers



CA2



Rhifedd

Amcanion Dysgu: Disgwyliadau'r FfLIRh

Llinyn: Datblygu ymresymu rhifyddol

Elfen: Adnabod prosesau a chysylltiadau

Blynyddoedd 5 a 6:

- trosglwyddo sgiliau mathemategol i amrywiaeth o gyd-destunau a sefyllfaoedd bob dydd
- adnabod y camau a'r wybodaeth briodol sydd eu hangen er mwyn cwblhau'r dasg neu gyrraedd datrysiaid
- dewis mathemateg a thechneg briodol i'w defnyddio
- dewis a defnyddio offer ac unedau mesur addas
- dewis strategaeth feddwl neu ysgrifenedig briodol a gwybod pryd mae'n briodol defnyddio cyfrifiannell
- amcangyfrif a delweddu maint wrth fesur a defnyddio'r unedau cywir

Elfen: Cynrychioli a chyfathrebu

Blynyddoedd 5 a 6:

- egluro canlyniadau a gweithdrefnau'n glir drwy ddefnyddio ieithwedd fathemategol
- mireinio dulliau anffurfiol o gofnodi cyfrifiadau ysgrifenedig, gan symud i ddulliau cyfrifo ffurfiol pan fyddant wedi datblygu digon i wneud hynny
- defnyddio nodiant, symbolau ac unedau mesur priodol
- dewis a llunio siartiau, diagramau a graffiau priodol a chanddynt raddfeydd addas.

Elfen: Adolygu

Blynyddoedd 5 a 6:

- dewis o blith ystod gynyddol o strategaethau gwirio er mwyn penderfynu a yw atebion yn rhesymol
- dehongli atebion yng nghyd-destun y broblem ac ystyried a yw'r atebion yn synhwyrol, gan gynnwys dangosyddion cyfrifiannell, analog a digidol
- defnyddio data i ddod i gasgliadau, a chydabod y gall rhai casgliadau fod yn gamarweiniol neu'n ansicr.

Canlyniadau Dysgu

1. Disgyblion yn cymhwyso eu sgiliau rhifedd a'u gwybodaeth i gyd-destun bywyd go iawn teithio egniol a chynaliadwy.
2. Disgyblion yn gallu nodi ac egluro'r wybodaeth a'r strategaethau sydd eu hangen arnynt i ddatrys problemau.
3. Yn y gweithgaredd hwn caiff y disgyblion gyfle i **ddefnyddio a chymhwyso** eu holl sgiliau rhifedd. Cafodd y cwestiynau yn y gweithgaredd hwn eu hysgrifennu yn arddull y profion rhifedd cenedlaethol, yn arbennig datrys problemau ac ymresymu. Gellir eu defnyddio i ymgyfarwyddo disgyblion ag arddull y profion. Gellir gwneud hyn mewn sefyllfa prawf neu fel rhan o wers mathemateg.

Adnoddau

- Darluniau o deithio egniol
- Cwestiynau ar arddull y profion rhifedd cenedlaethol (wedi'u darparu)

Ymgysylltu

Dangos lluniau i ymgysylltu ar bwnc teithio egniol. Gofynnwch i'r disgyblion am sylwadau/cwestiynau ynglŷn â'r hyn a welant. Os ydynt wedi gwneud gweithgareddau eraill yn yr adnodd hwn dylent nodi mater teithio a chanlyniad gwahanol ffyrdd o deithio. Os nad ydynt gallwch drafod hyn drwy ddefnyddio cwestiynau megis *Pam y mae wedi dewis beicio? Pa mor hir wnaiff hi gymryd iddi gyrraedd yr ysgol? Pa effaith gaiff ei daith ar yr amgylchedd lleol?* Mae hyn yn annog eu dysgu i fod yn gyd-destunol ac wedi'i gymhwyso i sefyllfaoedd bywyd go iawn.

Datblygu

Defnyddiwch y cwestiynau yn arddull y profion rhifedd cenedlaethol (wedi'u darparu). Gellid gwneud y rhan hon o'r gweithgaredd mewn parau, gyda disgyblion yn rhannu ac yn trafod atebion, neu'n eu gwneud yn unigol, o dan amgylchiadau prawf.

Darllenwch drwy'r cwestiynau fel dosbarth. Gwnewch yn siŵr bod y disgyblion yn deall beth a ddisgwylir ganddynt ym mhob cwestiwn. Er enghraifft beth yw'r cwestiwn y mae angen iddynt roi ateb iddo? Faint o'u hymresymu y mae angen iddynt ei ddangos?

Disgyblion yn awgrymu beth fyddai'n ateb da (gan ddefnyddio, er enghraifft, ddiagramau mathemategol, cyfrifiadau anffurfiol, dulliau ysgrifenedig ffurfiol ac esboniadau mewn geiriau). Gallai'r dosbarth gwblhau'r cwestiwn cyntaf gyda'i gilydd ac yna trafod yr ateb fel bod gan y disgyblion syniad o'r math o wybodaeth sydd angen iddynt ei dangos yn eu hatebion eraill. Ar y cam hwn mae'n bwysig cyfeirio at ddysgu blaenorol mewn gwersi mathemateg a rhifedd a chofio sut y maent wedi dangos eu hymresymu wrth ddatrys problemau yn y gorffennol.

Mae'r disgyblion yn ateb y cwestiynau gan gofnodi eu hymresymu fel y bo angen.

Ystyried

Edrychwch ar yr atebion fesul un. Rhannwch enghreifftiau da o ddangos ymresymu a gweithio allan. Gellir gwneud hyn gan ddefnyddio delweddwr os oes gennych un. Disgyblion yn egluro pam y gwnaethant ddewis dulliau arbennig.

Mewn 30 eiliad, parau o ddisgyblion i restru ffyrdd y gellir dangos ymresymu wrth ateb cwestiynau tebyg (e.e. diagramau mathemategol, cyfrifiadau ysgrifenedig ffurfiol, brawddegau esboniadol, fformiwlâu).

Profion rhifedd cenedlaethol

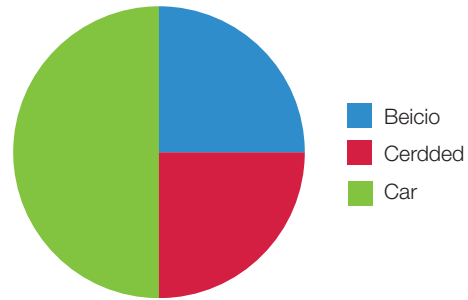
Cwestiynau

1. Edrychwch ar y siart gylch hon:

Beiciodd **pedwar deg** o blant i'r ysgol.

Beth yw **cyfanswm** nifer y plant yn Ysgol Gynradd Bae Caerdydd?

Teithio i'r ysgol
Ysgol Gynradd Bae Caerdydd



Mae **200 o blant** yn mynychu Ysgol Gynradd Sustrans.

Mae **tair gwaith cymaint** o blant yn teithio i Ysgol Gynradd Sustrans o gymharu â'r nifer sy'n beicio i Ysgol Gynradd Bae Caerdydd.

Yn ysgol Gynradd Sustrans, faint o blant **sydd ddim** yn beicio?

2. Mae taith Dafydd i'r ysgol yn 1.5km

Mae'n mynd i'r ysgol am 39 wythnos bob blwyddyn.

Sawl km mae'n teithio ar ei siwrneiau ysgol mewn blwyddyn?



3. Mae'r siart amllder hon yn dangos nifer y plant a feiciodd i'r ysgol, ym mhob dosbarth, yn ystod yr wythnos ddiwethaf yn Ysgol Gynradd Sustrans.

Dosbarth 3	5
Dosbarth 4	6
Dosbarth 5	
Dosbarth 6	14

Cymedr y plant a feiciodd oedd 8.

Faint o blant Dosbarth 5 a feiciodd i'r ysgol?



4. Mae Nerys yn cynilo er mwyn prynu beic newydd. Byddai'n hoffi prynu'r beic hwn:

Mae ganddi £65.00 yn barod

Faint yn weddill sydd ganddi i'w gynilo?



£149.00



Mae ei thad yn dweud y bydd yn rhoi £5.00 yr wythnos iddi os bydd yn golchi'r car ac yn cadw'r ardd yn daclus.

Faint o amser fydd hi'n ei gymryd iddi gynilo digon o arian i brynu'r beic?

5.

Mae Dylan yn cerdded i'r ysgol. Mae'n cerdded **250 metr** mewn munud.

Mae ei chwaer, Bronwen, yn beicio i'r ysgol. Mae hi'n beicio **500 metr** mewn munud.

Mae'r ysgol **1.5km** o'u tŷ.

Mae Dylan yn gadael y tŷ am **8.45am**. Mae Bronwen yn gadael ychydig yn hwyrach am **8.47am**.

Pwy fydd yn cyrraedd yr ysgol gyntaf?



Pa mor fawr yw eich beic?



Pa ganlyniadau FFLIRh?

Defnyddio sgiliau mesur

Hyd

Blwyddyn 5

- defnyddio offer mesur â rhannau 10 hafal rhwng pob brif uned, a chofnodi drwy ddefnyddio nodiant degol, e.e. 4.2cm, 1.3kg
- defnyddio trawsnewidiadau, e.e. $1/4 \text{ km} = 250\text{m}$

Blwyddyn 6

- darllen a dehongli cloriannau neu raniadau ar amrywiaeth o offer mesur
- cofnodi mesuriadau mewn ffyrdd gwahanol, e.e. $1.3\text{kg} = 1\text{kg } 300\text{g}$

Syniadau ar gyfer gweithgareddau

Pa mor fawr yw eich beic?

- Disgyblion yn defnyddio sgiliau mesur i fesur gwahanol rannau o feic.
- Trosi mesuriadau i wahanol unedau mesur.
- Disgyblion yn ymchwilio uchder sedd mewn perthynas â thaldrâ plentyn.
- Gartref – gwirio bod uchder y sedd yn gywir.
- Estyniad: Disgyblion yn mesur diamedr gwahanol olwynion beic a defnyddio'r wybodaeth i gyfrifo'r radiws. A allant feddwl am ffyrdd i fesur cylchedd yr olwynion?

Cysylltiadau pwnc

ABCh



Pa weithgaredd sy'n gwneud i'ch calon guro gyflymaf?



Pa ganlyniadau FFLIRh?

Defnyddio sgiliau data
Casglu a chofnodi data
Cyflwyno a dadansoddi data
Dehongli canlyniadau

Blynyddoedd 5 a 6

- cyflwyno data drwy ddefnyddio
 - rhestrau, siartiau cyfrif, tablau, diagramau a thablau amlder
 - siartiau bar, siartiau data wedi'u rhannu i grwpiau, graffiau llinell a graffiau trawsnewid
- echdynnu a dehongli gwybodaeth o ystod gynyddol o ddiagramau, amserlenni a graffiau (gan gynnwys siartiau cylch)

Syniadau ar gyfer gweithgareddau

Pa weithgaredd sy'n cael eich calon i guro gyflymaf?

Ymchwiliad calon iach Addysg Gorfforol i effeithiau gwahanol weithgareddau ar gyfradd y pwls.

- Trafod beth sy'n digwydd pan fo'r corff yn egniol. Beth sy'n cyfrif fel egniol? Pa weithgareddau sydd fwyaf egniol?
- Cynllunio'r ymchwiliad er mwyn cymharu cerdded, beicio, loncian, sgwera ac ati.
- Cofnodi cyfradd y pwls cyn, yn ystod ac ar ôl pob gweithgaredd ac wedi cyfnod o ymlonyddu.
- Pob disgybl yn creu graff llinell i ddangos sut mae cyfradd eu pwls yn newid cyn, yn ystod ac ar ôl pob gweithgaredd.
- Cydgasglu data dosbarth / grŵp mewn tabl, yn dangos cyfraddau pwls yn ystod pob gweithgaredd.
- Defnyddio'r tabl i ddod i gasgliadau er mwyn ateb cwestiwn yr ymchwiliad.

Cysylltiadau pwnc

Gwyddoniaeth
Addysg Gorfforol



Problemau siop feiciau



Pa ganlyniadau FFLIRh?

Defnyddio sgiliau rhif Rheoli arian

Blwyddyn 5

- adio a thynnu cyfansymiau llai na £100 drwy ddefnyddio'r nodiant cywir, e.e. £28.18 + £33.45

Blwyddyn 6

- defnyddio'r termau elw a cholled mewn gweithgareddau prynu a gwerthu a gwneud cyfrifiadau syml ar gyfer hyn.

Syniadau ar gyfer gweithgareddau

Problemau siop feiciau

Datrys problemau yng nghyd-destun siop feiciau. Gallech ddefnyddio catalog siop feiciau leol neu wefan i gael ffigurau go iawn, neu greu eich siop eich hun ar fwrdd arddangos.

Gallai cwestiynau gynnwys:

- Faint fyddai'n ei gostio i brynu tiwb mewnlol, set o oleuadau a phwmp?
- Beth yw'r gwahaniaeth o ran pris rhwng beic coch a beic gwyn?
- Mae gen i £10 ac rydw i angen padiau brêcs a chloch newydd. A allaf eu fforddio?
- Mae'r siop feiciau yn prynu 5 helmed am £50. Maent yn gwerthu pob un am £15 yr un. Faint o elw mae'r siop yn ei wneud?
- Herio disgyblion i ddefnyddio'r rhestr brisiau i greu problemau siop feiciau eu hunain.

Cysylltiadau pwnc

ABCh

